

DECLARATION  
UNIVERSELLE  
DE  
COEXISTENCE  
DES  
ETRES VIVANTS



## *Article 0*

*La vie existe dans l'Univers.*

*Les êtres vivants conscients de leur existence  
souhaiteraient que la vie soit pérenne.*



## AVANT-PROPOS

Cette DECLARATION UNIVERSELLE DE COEXISTENCE DES ETRES VIVANTS tente de proposer des repères et clés d'organisation qui permettraient de répondre aux nombreux appels de l'ONU-GIEC-IPBES-COP alertant depuis la fin du XX<sup>ème</sup> siècle sur le « dépassement des limites planétaires » : le fonctionnement structurellement divergent (croissant et aveugle) du modèle d'organisation que nous avons hérité mettrait en danger l'existence des êtres vivants, espèce humaine incluse, sur notre planète finie.

**L'espèce humaine serait donc obligée d'inventer un nouveau modèle d'organisation, de nouvelles « règles du jeu » pour démocratiser l'exercice, si nous souhaitons préserver la pérennité des êtres vivants sur le long terme.**

Ce document rassemble donc de manière très synthétique les hypothèses communes d'existence des êtres vivants et propose une **structure d'organisation minimale** :

- séparation des pouvoirs : SAVOIR / AGIR / AVOIR,
- mesures nécessaires de la réalité à mettre à jour en continu (indicateurs),

qui nous donneraient la connaissance des « bonnes » LIMITES et nous rendraient capables de les respecter, permettant ainsi l'établissement d'une organisation pérenne pour les êtres vivants existant dans une BIOSPHERE FINIE.

Les éléments présentés ici sont la conclusion de l'analyse développée dans le Manifeste des êtres vivants, disponible gratuitement en ligne ici [www.peacenlive.com](http://www.peacenlive.com). S'il vous manque des informations pour comprendre certains éléments, n'hésitez pas à aller consulter ce Manifeste.

*Ces propositions ne prétendent pas être irrévocables et sont à mettre à jour en continu avec l'extension du SAVOIR, en accord avec le premier postulat de la physique de l'Univers : les lois de l'Univers sont homogènes dans tout l'Univers (pas de singularité).*

*Par conséquent, si quelque chose ne se passe pas comme « prévu » quelque part dans l'Univers, c'est que la description courante de l'Univers que nous avons est incomplète ou erronée ; **il est donc nécessaire de rester à chaque instant ouvert à apprendre de l'Univers, à améliorer et à mettre à jour la description de ses lois.***



# RESUME

## PROBLEME :

Quelles MESURES de la réalité, avec la connaissance de leurs LIMITES, doivent être maintenues à jour et mises à la disposition de tous, et par quelles institutions minimales, pour permettre la réalisation d'une justice d'AGIR et d'AVOIR pérenne à l'intérieur d'une BIOSPHERE FINIE ?

## PROPOSITION DE CETTE DECLARATION UNIVERSELLE :

3 institutions SAVOIR – AGIR – AVOIR mettant à jour ces MESURES de la réalité :





# TABLE DES MATIERES

<b>A. VIVANT : HYPOTHESES COMMUNES.....</b>	<b>10</b>
I. HISTOIRE ET AVENIR.....	12
II. EXISTENCE DANS L’UNIVERS.....	13
III. UN ETRE VIVANT DANS UNE BIOSPHERE FINIE.....	15
<b>B. EGALITE : AGIR ET AVOIR DANS UNE BIOSPHERE FINIE.....</b>	<b>18</b>
I. DEFINITION DU BESOIN.....	20
II. ORGANISATION MINIMALE.....	22
III. FONCTIONNEMENT.....	30
<b>C. PERENNITE : DIRECTIONS ET PRIORITES.....</b>	<b>32</b>
I. DIRECTIONS COURT-MOYEN-LONG TERME.....	34
II. PRIORITES DE CHAQUE INSTANT.....	37
<b>ANNEXE .....</b>	<b>38</b>
1. « Règles du jeu » détaillées .....	40
2. Calendrier Universel Terrestre .....	74
3. Crédo .....	82

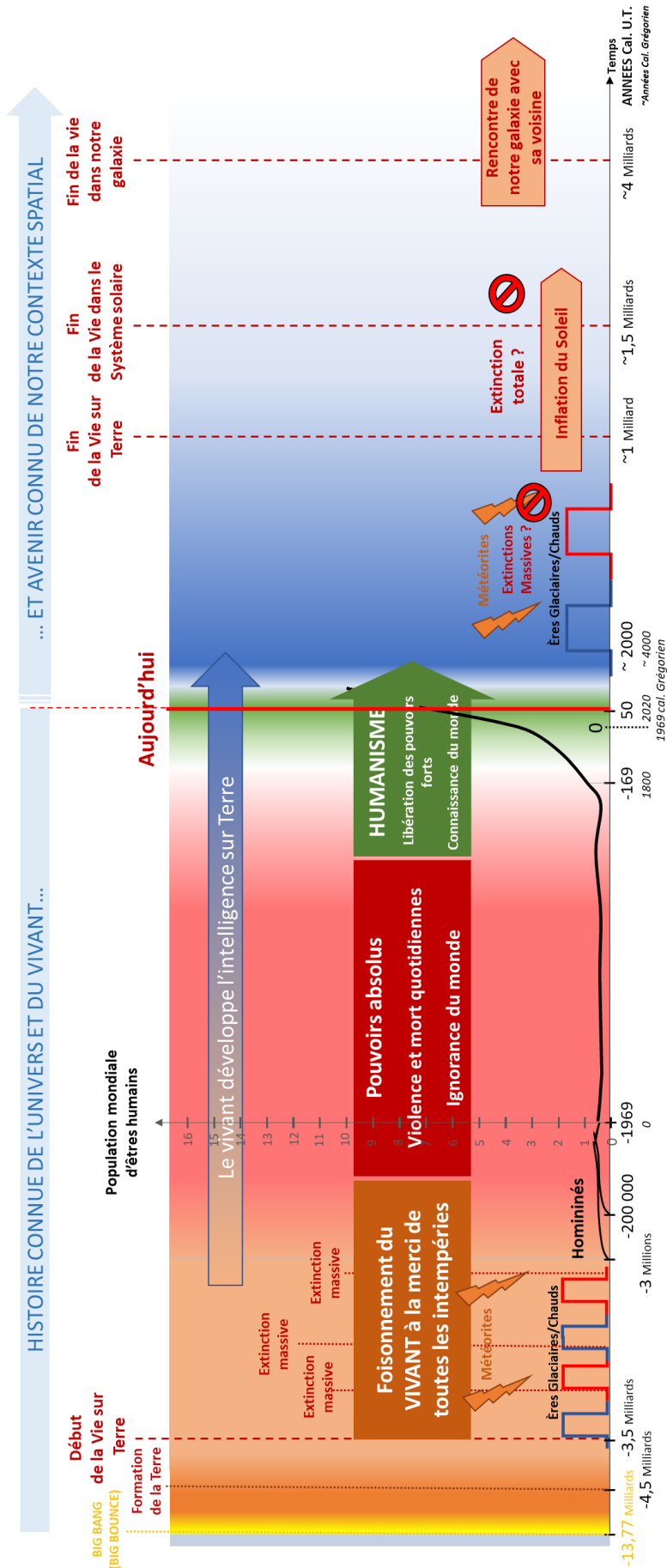


**A**

**VIVANT :  
HYPOTHESES  
COMMUNES**

VIVANT – EGALITE (AGIR/AVOIR) – PERENNITE

# I. HISTOIRE ET AVENIR



## II. EXISTENCE DANS L'UNIVERS

### Article A.II.1

BIOSPHERE FINIE : Dans l'Univers (TEMPS, ESPACE, MATIERE, ENERGIE),

- ✓ dans un volume suffisant contenant une quantité de MATIERE suffisante,
  - dans un contexte physique permettant aux états SOLIDE, LIQUIDE ET GAZEUX DE LA MATIERE de coexister (pression, température, gravitation, accélération d'entraînement – référentiel tournant),
  - MATIERE constituée d'une répartition adaptée d'atomes (C,H,O,N,Ca,...), **incluant la présence d'eau liquide (H<sub>2</sub>O) en grande quantité,**
- ✓ en présence d'une source d'ENERGIE quasiment constante sur une échelle cosmique (millions d'années - rayonnement d'une étoile ou fusion interne d'une planète),

➤ **une forme spontanée de construction et d'animation de la MATIERE peut exister : LE VIVANT**

Le VIVANT est constitué d'un ensemble d'ETRES VIVANTS en osmose avec leur environnement inerte (propriétés physiques et chimiques du milieu) et interdépendants entre eux (reproduction, chaînes alimentaires, ...) : **aucun ETRE VIVANT ne peut exister seul.** Ils COEVOLUENT ensemble dans une chaîne continue, se transformant, s'adaptant, s'améliorant par eux-mêmes dans leur environnement.

Remarques :

- *Le vivant existe vraiment dans "l'Univers", le rocher terrestre est vraiment un rocher de l'espace "comme les autres", où les conditions physiques et chimiques sont simplement adaptées à la vie. Le fait que les êtres vivants ne partent pas en poussière dans la Station Spatiale Internationale ou sur la Lune, est la démonstration que le rocher terrestre ne possède pas une "propriété spécifique" qui permettrait à la vie d'exister.*
- *L'origine de l'existence dans l'Univers de cette capacité spontanée de construction et d'animation de la MATIERE est un mystère pour l'espèce humaine.*

Corollaire  $\overline{\text{A. II. 1}}$  (contraposée)

**Si la capacité d'existence du vivant reste un mystère, une CERTITUDE est que le vivant, tel qu'on le connaît sur Terre, ne peut pas exister en dehors des conditions physiques et chimiques précédentes.**



### III. UN ETRE VIVANT DANS UNE BIOSPHERE FINIE

#### Article A.III.1

**ETRE VIVANT : NATURE** – *Dont l'existence vient de l'intérieur.*

Un être vivant est un ensemble fermé de matière possédant une paroi entre un intérieur et un extérieur, pourvu d'une capacité propre, spontanée, autonome et homogène en tout point de son intérieur de gestion de la MATIERE et de l'ENERGIE pour réaliser ses processus :

- de construction,
- de fonctionnement,
- de maintenance,
- et de reproduction,

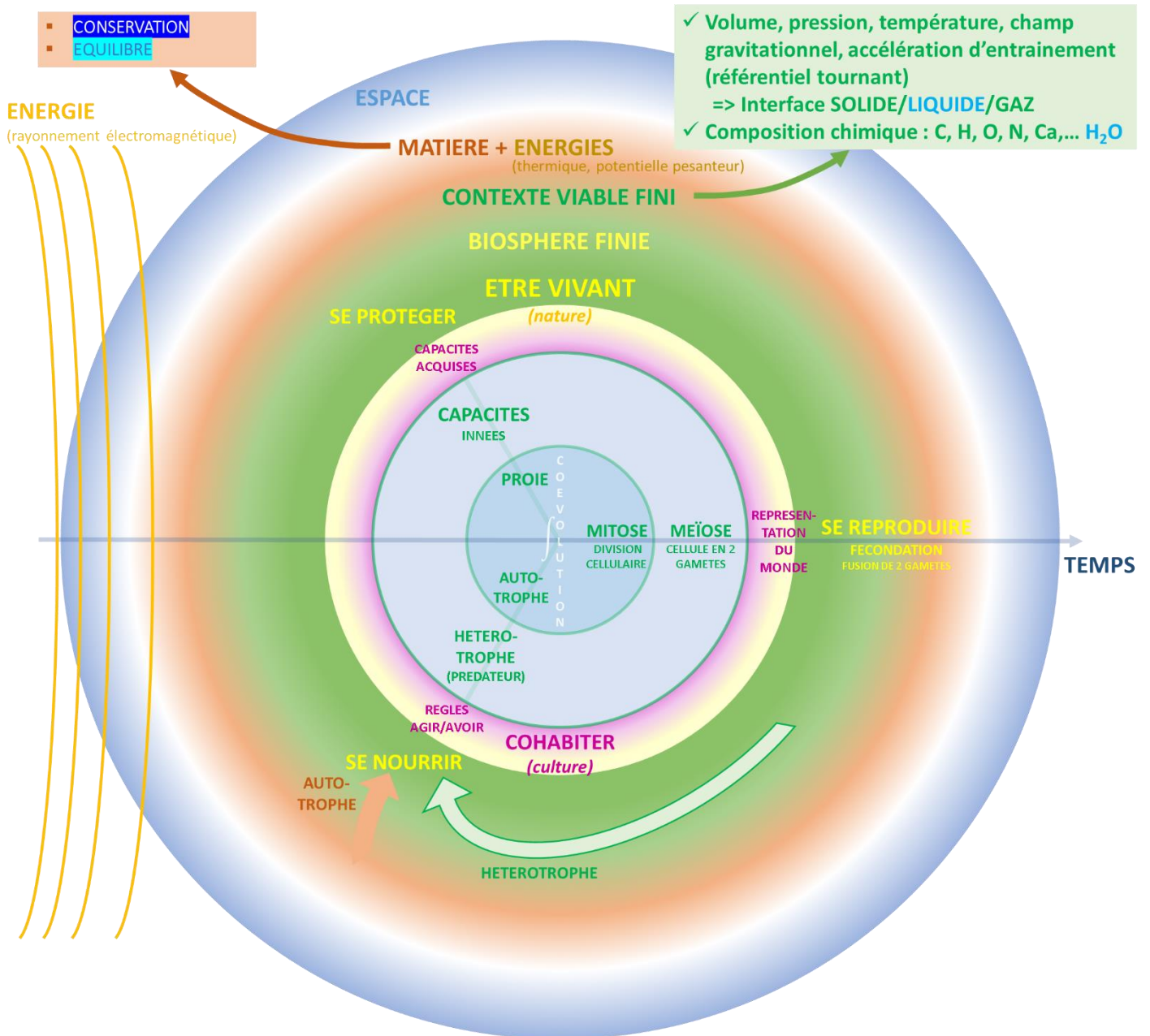
processus réalisés par la cellule pour le vivant terrestre (concept d'autopoïèse).

La construction du vivant semble s'opérer autour de 3 étapes :

- la digestion (se nourrir):
  - **autotrophe** : capable de construire sa propre matière organique à partir de MATIERE "inerte" et d'ENERGIE (lumière, source thermale);
  - **hétérotrophe** : se nourrit de matière organique produite par d'autres êtres vivants ou digestion d'autres êtres vivants (proie-prédateur).
- la division cellulaire: réplique à l'identique d'une cellule (*mitose, ADN/ARN*).
- la fusion cellulaire (*reproduction sexuée*): *méiose* d'une cellule en deux *gamètes* ("demi cellules"), l'une d'elle fusionnant avec une gamète produite par un congénère de la même espèce, pour donner une nouvelle cellule (*fécondation*), un nouvel être vivant.

Les êtres vivants ont des CAPACITES INNEES leur permettant de vivre dans leur écosystème :

- i. capacités de reconnaissance de leur identité biologique :
  - du soi et non soi (système immunitaire);
  - de leur groupe d'individus semblables/reproducteurs (espèce);
  - de leur place dans la chaîne alimentaire (proies/prédateurs).
- capacités opérationnelles adaptées à leur environnement:
  - de perception dans l'environnement (les sens: la vue, l'ouïe,...)
  - de traitement de l'information (le système nerveux, le cerveau,...)
  - de mobilité (les membres, nageoires, ailes,...)



Beaucoup d'espèces utilisent leurs **CAPACITES INNEES** à des fins de **COHABITATION – CULTURE** :

- modelant l'utilisation de ces capacités d'une manière spécifique : **CAPACITES ACQUISES** pour communiquer (langages), se nourrir, construire (techniques), se défendre, se divertir...
- définissant un cadre du vivre ensemble : règles pour **AGIR** et **AVOIR**,
- s'appuyant sur une représentation partagée du monde (valeurs, mystères, croyances).

Du fait de cette construction dans une culture, il existe **une inertie séculaire de laquelle naît le principe de laïcité** : l'acceptation et le respect des différences est nécessaire pour permettre une cohabitation sereine des êtres vivants.

**Page 12** : « Le vivant développe l'intelligence sur Terre »

Choix de définir le mot « **intelligence** » dans cette **DECLARATION UNIVERSELLE** comme **l'ensemble des CAPACITES** permettant à une espèce de construire dans la **MATIÈRE** des outils (**technologie**) lui permettant d'étendre la pérennité du **VIVANT** à travers le vide de l'**ESPACE**.

**Les technologies : dont l'existence vient de l'extérieur (par opposition au vivant).**

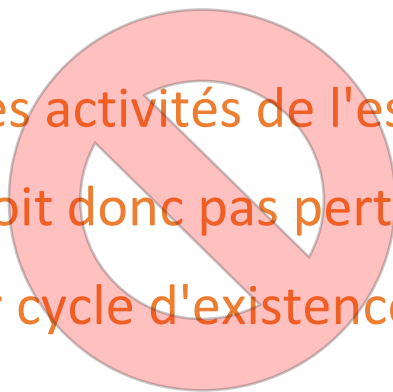
Assemblage de MATIÈRE permettant de réaliser des fonctions, dont le processus de construction est réalisé pas des "agents extérieurs" (êtres vivants ou autres technologies).

*Une technologie pourra éventuellement avoir l'apparence de n'importe quel être vivant, reproduire tous ses faits et gestes, ses raisonnements, et en "mieux" (permanence, précision, temps de réponse, ...), pourquoi pas nous tromper au cœur de nos réactions vivantes, mais elle ne sera pas vivante à partir du moment où sa construction, son fonctionnement et sa maintenance ne viennent pas d'une capacité propre, spontanée, autonome et homogène en tout point de son intérieur.*

La capacité d'existence des êtres vivants hétérotrophes terrestres (êtres vivants ne fabriquant pas leur propre matière organique), incluant l'espèce humaine, et donc le nombre maximum d'êtres humains, est donc limitée par cette première réalité :

- matière inerte disponible (notamment quantité d'eau liquide),
- énergie entrante (rayonnement solaire),
- cycle de l'eau douce,
- capacité de croissance des êtres vivants autotrophes (plantes).

L'ensemble des activités de l'espèce humaine  
ne doit donc pas perturber  
ce premier cycle d'existence du vivant.



**B**

**EGALITE :**

**AGIR ET AVOIR**

**DANS UNE**

**BIOSPHERE FINIE**

## PROBLEME

Quelles MESURES de la réalité,  
avec la connaissance de leurs LIMITES,  
doivent être maintenues à jour  
et mises à la disposition de tous,  
et par quelles institutions minimales,  
pour permettre la réalisation  
d'une justice d'AGIR et d'AVOIR  
tout en respectant  
les limites d'une BIOSPHERE FINIE ?

## I. DEFINITION DU BESOIN

### Article B.I.1

BIOSPHERE FINIE : TOUTE ORGANISATION DOIT

- exister,
- être conçue,
- être capable de s'adapter,

pour être au service de la pérennité des êtres vivants existant dans un contexte viable fini.

### Article B.I.2

AGIR : L'ACTION DE TOUS DOIT ETRE

- PERMANENTE,
- PERTINENTE pour soi et pour la coexistence des êtres vivants dans un écosystème donné,
- DIVERSIFIÉE avec une LIBERTÉ maximale d'orientation.

### Article B.I.3

AVOIR : LA RÉPARTITION POUR TOUS DOIT

- couvrir nos BESOINS exactement, sans croissance ni décroissance  
= **personne ne meurt de faim, de froid/chaud, ni de maladie bénigne,**
- VALORISER de manière juste notre ACTION (durée, implication, résultat, complexité, responsabilité),
- RESPECTER les limites des ressources dans un contexte viable donné pour permettre leur renouvellement pérenne.



## II. ORGANISATION MINIMALE

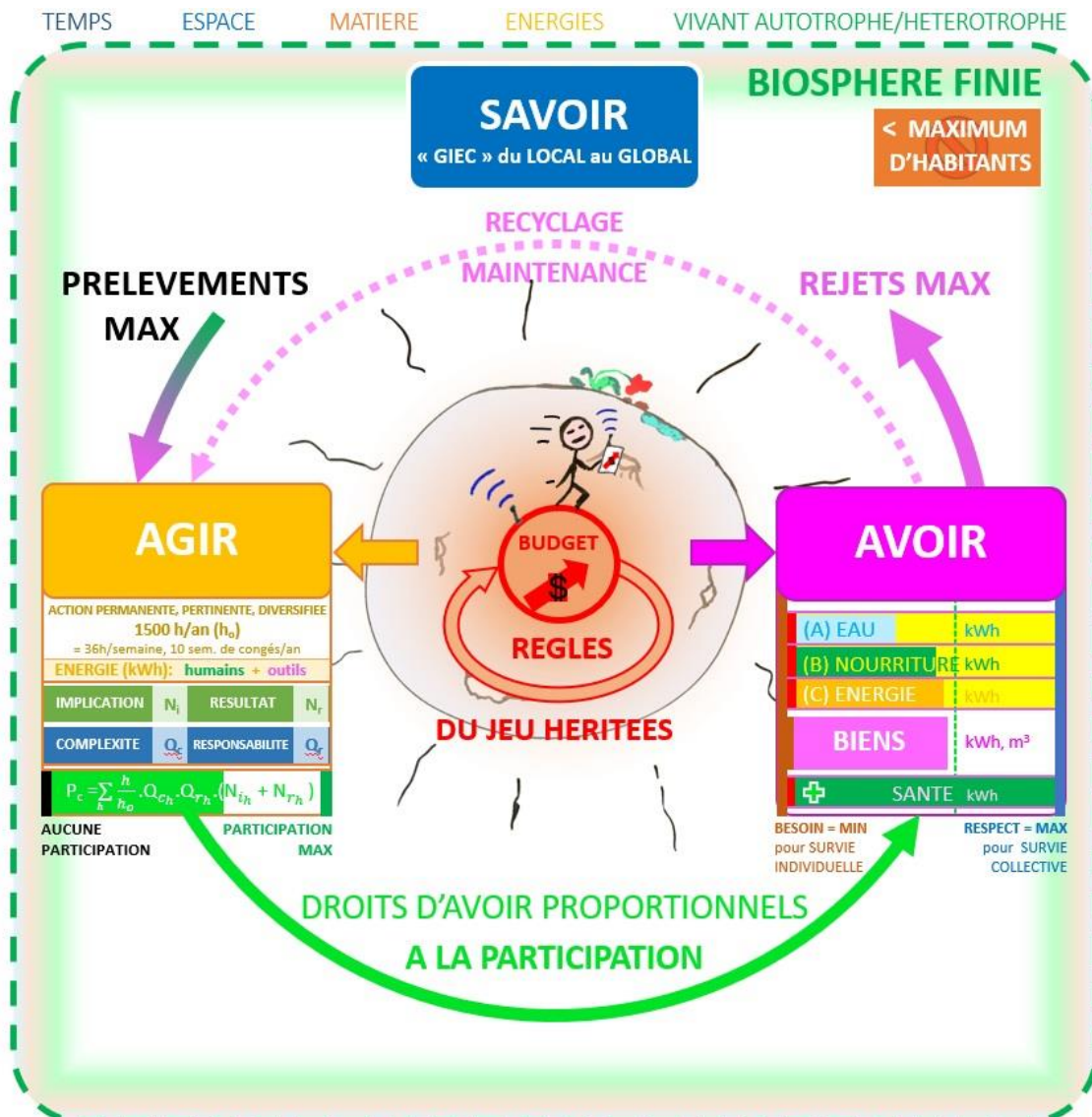
Article B.II.1

# « ETAT »

=

## AUTONOMIE LOCALE PARTOUT PRESERVEE PAR LE RECU ET COORDINATION DE 3 EQUIPES/INSTANCES

### SAVOIR – AGIR – AVOIR

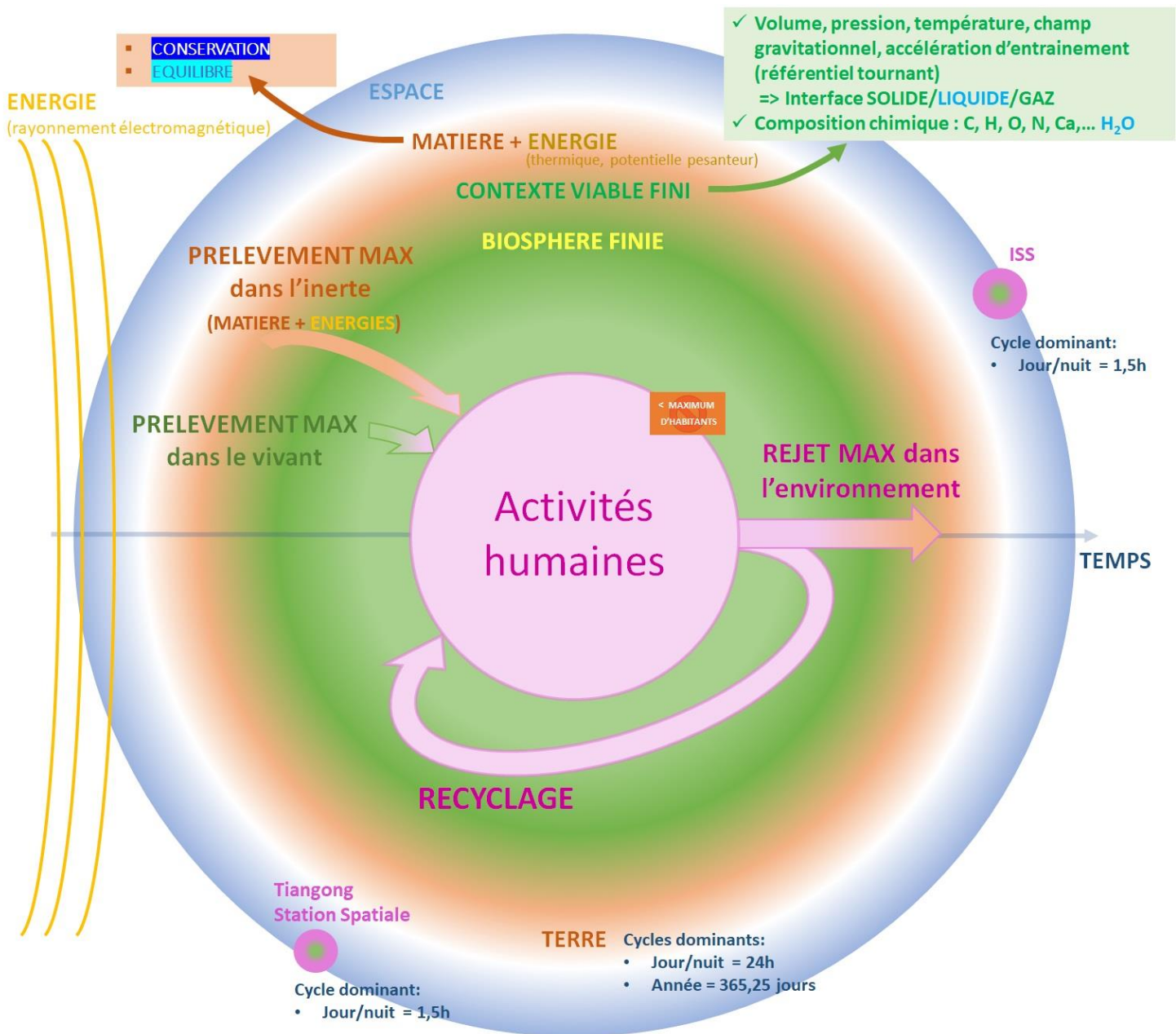


Article B.II.2

# SAVOIR

« GIEC » du LOCAL au GLOBAL assurant la mise à jour de la CONNAISSANCE des contextes viables finis, de leurs mesures et de leurs LIMITES.

Pour le moment connus : la Terre + la Station Spatiale Internationale (ISS)



**INDICATEURS CLES = Mesures et limites de la réalité à mettre à jour en continu :**

1. **TEMPS** : durée de viabilité du contexte : dates estimées de début et fin de la vie dans le contexte donné.
2. **ESPACE** : Définition de l'occupation de l'ESPACE du contexte (volume en m<sup>3</sup> - Terres/Mers/Ciel):
  - a. **ESPACE laissé inoccupé par l'espèce humaine pour laisser place au foisonnement de la biodiversité et à l'établissement de la pérennité du VIVANT.**
    - i. **continuité de cet ESPACE inoccupé à travers la BIOSPHERE FINIE pour permettre la préservation de la COEVOLUTION du VIVANT.**
  - b. **ESPACE exploitable par l'espèce humaine.**
  - c. **ESPACE habitable par l'espèce humaine.**
3. **MATIÈRE**
  - a. Masse, Pression, température, champ gravitationnel, accélération inertielle (pour les référentiels tournant non négligeable : vaisseaux spatiaux tournant sur eux-mêmes ou base sur un astéroïde en rotation sur lui-même).
    - i. **Interfaces solide/liquide/gaz (Terres/Mers/Ciel),**
  - b. Composition chimique du contexte : (minimum pour existence de la vie terrestre)
    - i. atomes de la "vie terrestre", constituant en moyenne plus de 95% de la masse des êtres vivants terrestres : C, H, O, N, Ca , ...,
    - ii. molécules de la "vie terrestre": **eau (H<sub>2</sub>O)** constituant plus de 60% de la masse de tous les êtres vivants, ....
  - c. **Evaluation des PRELEVEMENTS MAX dans la MATIERE inerte.**
  - d. **Evaluation des REJETS MAX dans l'environnement.**
4. **ÉNERGIES** :
 

(\*) Renouvelables = « permanentes » à l'échelle d'un système étoilé versus (\*\*) « NON-renouvelables » = ressources finies à un instant donné à l'échelle d'une planète, produites par le stockage d'énergies cinétiques (= renouvelables sur le très long terme)

  - a. **CINETIQUES (mouvements):**
    - i. « solaire » : rayonnement du soleil, de l'étoile (\*),
    - ii. « planète interne » : énergie thermique du noyau en fusion d'une planète (\*),
    - iii. « gravitation » : énergie hydraulique de chute d'eau, de marées,... (\*)
    - iv. « convection » : éolien/hydraulique (\*)
  - b. **POTENTIELLES (stockées):**
    - i. champ gravitationnel/accélération inertielle (référentiel tournant) (\*),
    - ii. « atomiques » : atomes "stockant" de l'énergie de gravitation d'une étoile (atomes radioactifs) (\*\*).
    - iii. « moléculaires » : énergie "stockée" dans les liaisons entre atomes.
      - « fossiles » = chaînes carbonées stockant de l'énergie solaire par la photosynthèse du vivant (\*\*),
      - **VIVANTES** : ATP,... (utilisée pour construire le vivant, son mouvement, ses traitements de l'information).
  - c. **Evaluation des PRELEVEMENTS MAX en ENERGIES.**
5. **VIVANT** :
  - a. Êtres vivants autotrophes ("végétaux") : masse, espèces, chaînes alimentaires...
  - b. Êtres vivants hétérotrophes ("animaux"): masse, espèces, chaînes alimentaires...
    - i. Espèces « intelligentes » = nombre d'êtres humains pour le moment (0056 cUT – 2024 cG).  
« intelligentes » = *capables de construire des outils permettant de traverser le vide de l'espace.*
  - c. **Evaluation du nombre MAXIMUM d'êtres vivants « intelligents » viables dans le contexte.**
  - d. **Evaluation des RELEVEMENTS MAX dans le VIVANT.**
6. **TECHNOLOGIE** : aménagement et outils spécifiques pour la survie pérenne des êtres vivants.

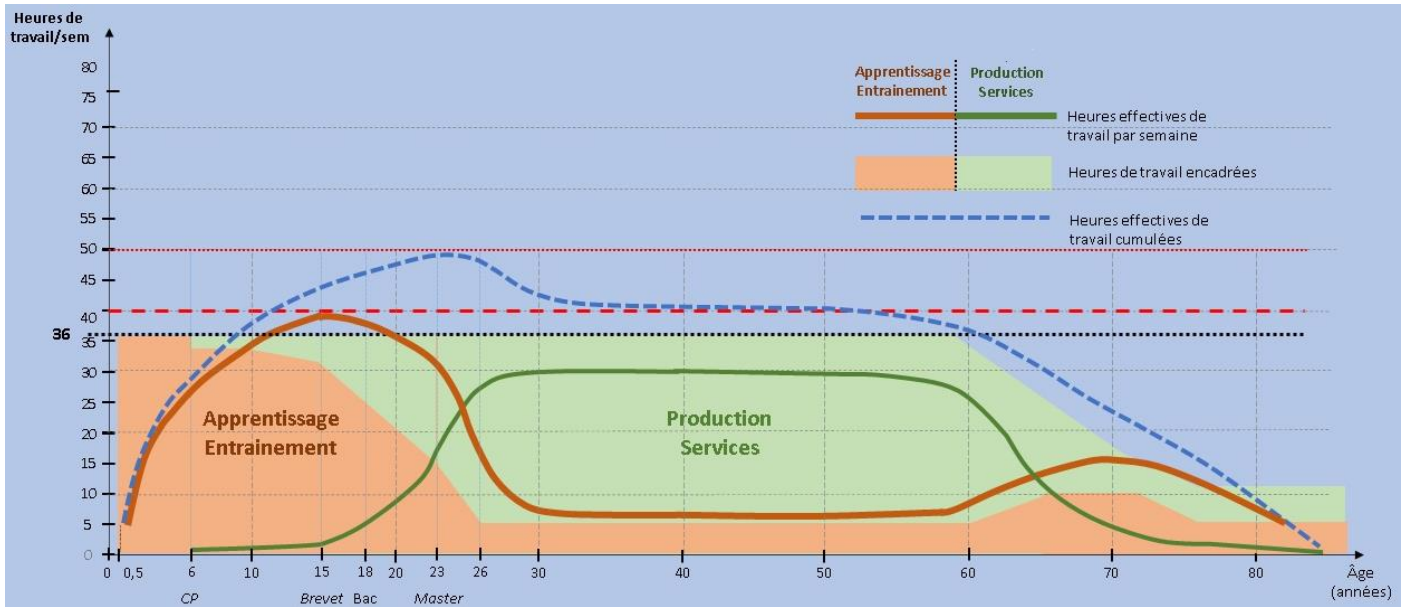


Article B.II.3

# AGIR

Exemple de rythme moyen d’ACTION sur une vie :

36h/semaine + 10 semaines de congés par an (=1500h/an = h<sub>0</sub>)



## INDICATEURS CLES = Mesures de la réalité de l’action des êtres humains :

- ACTION organisée de la manière suivante :
  - O. ADMINISTRATION (GESTION DES 3 INSTITUTIONS : SAVOIR – AGIR – AVOIR)
  - A. S’ENTRAINER Cohabiter – Savoir – Compétences
  - B. REALISER
    - PRODUCTION des 10 RESSOURCES
  - C. TRANSMETTRE – RECHERCHE
- ⇒ PROTEGER Paix et sécurité



Avec dans chaque activité l’identification des PRIORITES :

- VALORISATION : sur des échelles bornées
  - ✓ Note d’évaluation de l’implication : Ni
  - ✓ Note d’évaluation du résultat : Nr
  - Coefficient de complexité : Qc
  - Coefficient de responsabilité : Qr
- PARTICIPATION :
  - ANNUELLE :  $Pa_n = [ \min(h/h_0 ; 1,05) \cdot Qc \cdot Qr \cdot (Ni + Nr) ] / Pa_{n\_max} \quad (\%)$
  - CUMULEE :  $Pc = [ \sum_{i \leq n} Pa_i ] / Pc_{max} \quad (\%)$



Article B.II.4

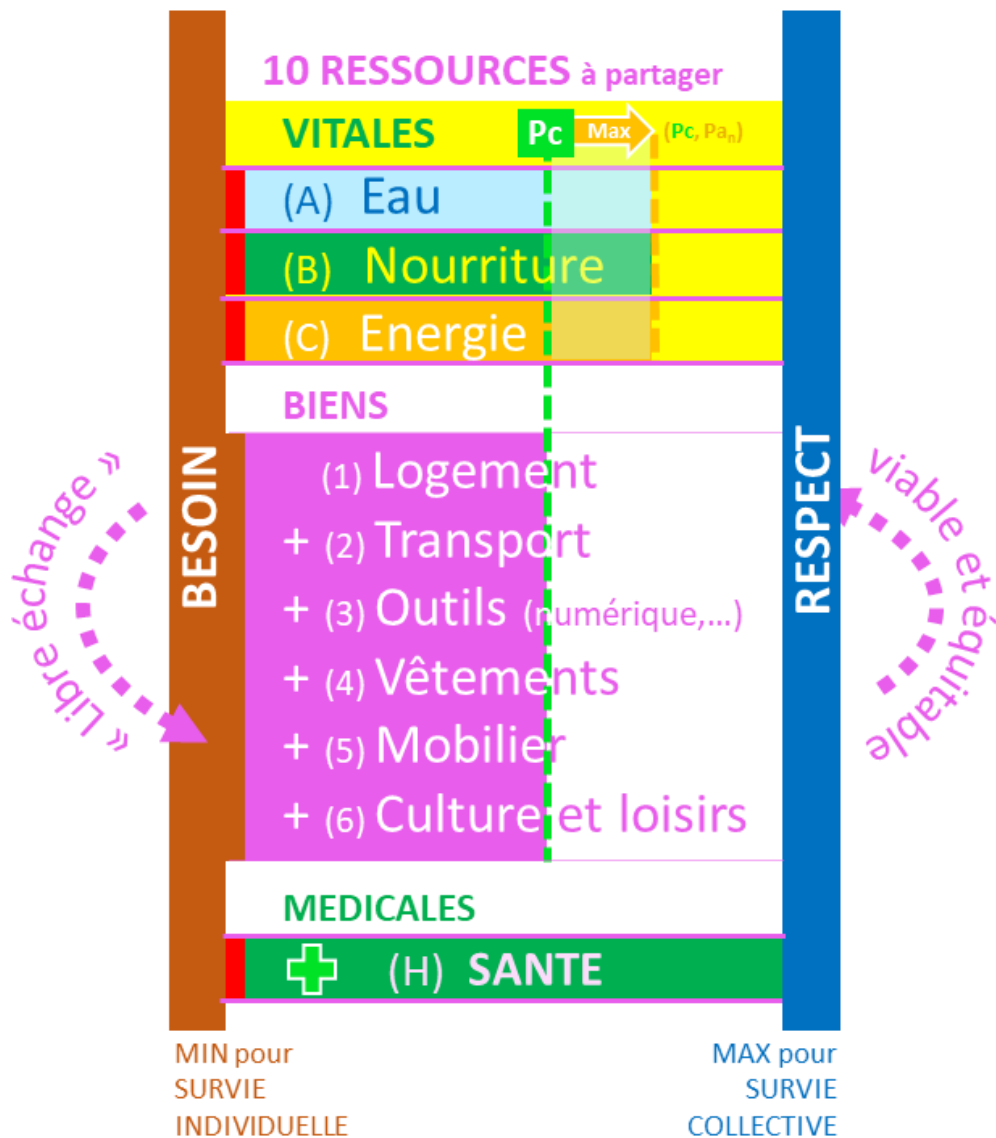
# AVOIR

INDICATEURS CLES = Mesures de la réalité de la répartition des ressources :

**10 RESSOURCES à partager séparément :**

(PRIORITES de PRODUCTION selon le code couleur des PRIORITES d’ACTION)

- ✓ Depuis un minimum pour la SURVIE INDIVIDUELLE : BESOIN,
- ✓ VALORISATION proportionnelle à la PARTICIPATION,
- ✓ Inférieur à un MAXIMUM pour la SURVIE COLLECTIVE long terme : RESPECT.



### III. FONCTIONNEMENT

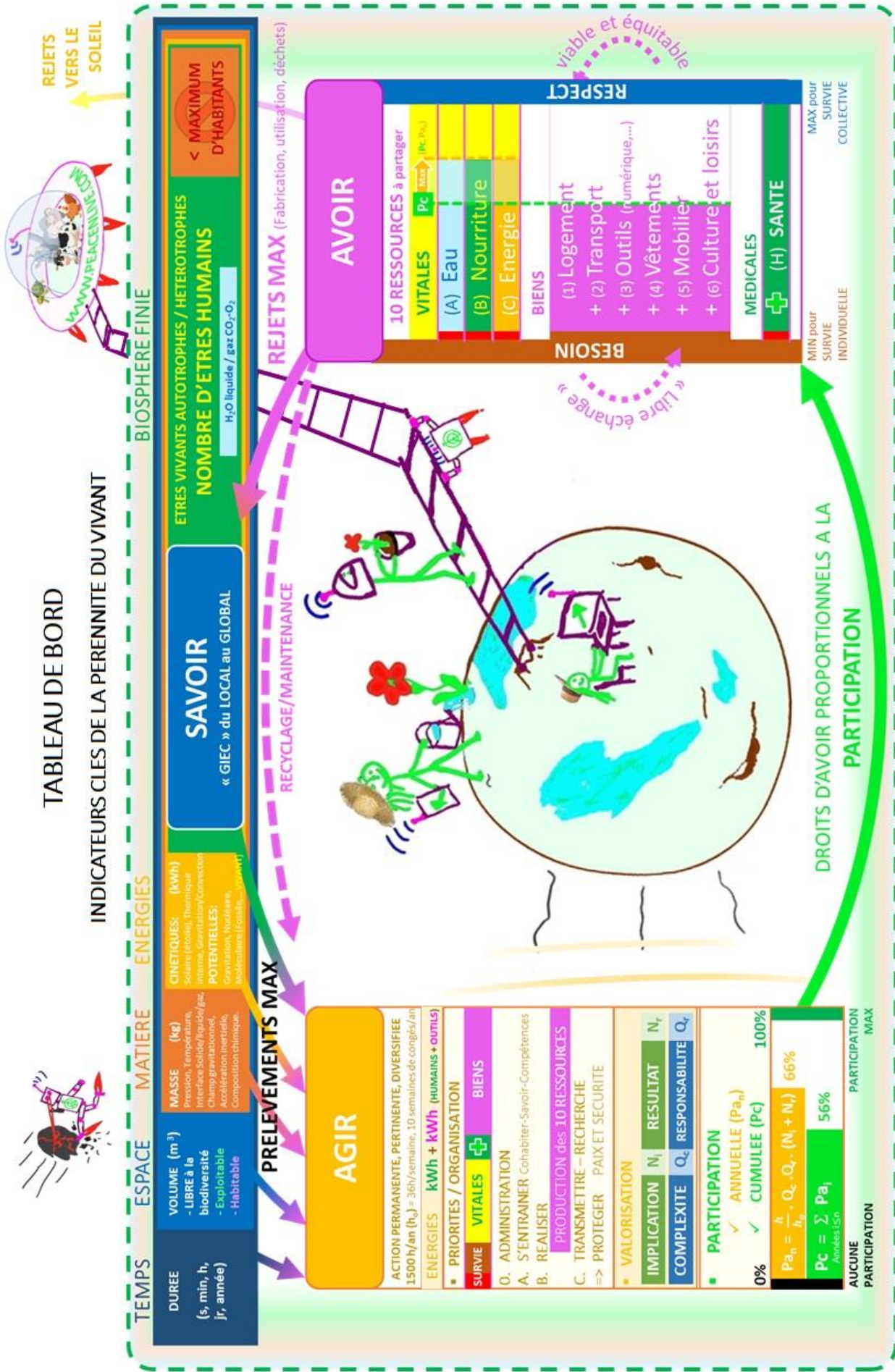
#### Article B.III.1

#### GESTION DES 3 INSTITUTIONS

#### SAVOIR - AGIR - AVOIR

- a. TEMPS ET ESPACE : Les problématiques à gérer par les habitants du monde à travers ces 3 INSTITUTIONS (SAVOIR, AGIR, AVOIR) seraient hiérarchisées selon leur PORTEE SPATIALE ET TEMPORELLE (depuis la production quotidienne d'œufs, jusqu'à la gestion d'une station spatiale type ISS sur un siècle).
- b. PRIORITES : Les "élections démocratiques" n'auraient pas pour objet le choix de ses coordinateurs, mais la PRIORISATION des projets et des orientations à donner à chaque niveau, du local au global.
- c. CONNAISSANCES ET CAPACITES : La gestion démocratique des 3 INSTITUTIONS (SAVOIR, AGIR, AVOIR) à chaque niveau serait effectuée par des personnes formées, dont les CONNAISSANCES ET CAPACITES d'objectivité et d'impartialité pour la PERENNITE d'une BIOSPHERE FINIE auraient été validées. Ces personnes seraient renouvelées régulièrement, par exemple selon le rythme proposé dans la colonne *Administration* du tableau donné dans l'ANNEXE 1.2 AGIR, page 57.

Le principe de fonctionnement serait que chaque INSTITUTION mette à jour en continu l'ensemble des MESURES DE LA REALITE identifiées, en produisant les synthèses locales (individuelles = Avis de PARTICIPATION UNIVERSELLE) au globales (possible grâce à notre réseau numérique mondial - internet), dont une présentation très synthétique serait le tableau de bord suivant :





C

**PERENNITE :**

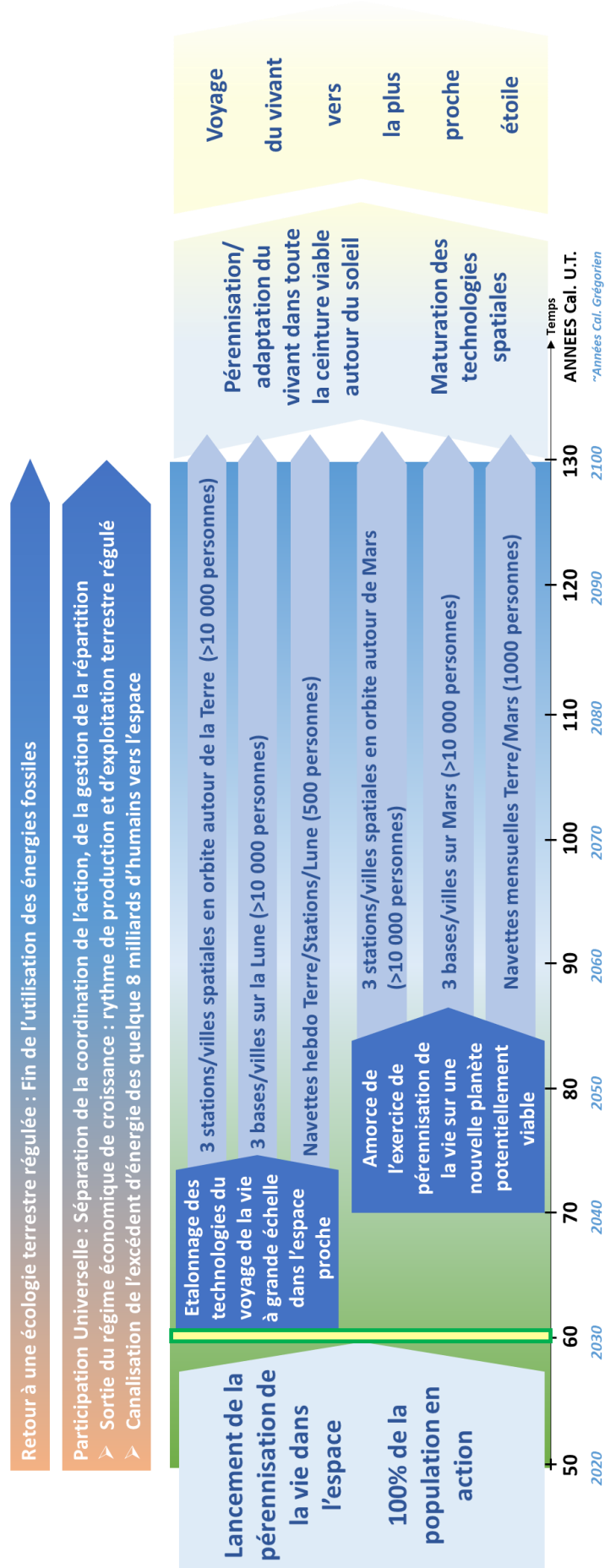
**DIRECTIONS**

**ET**

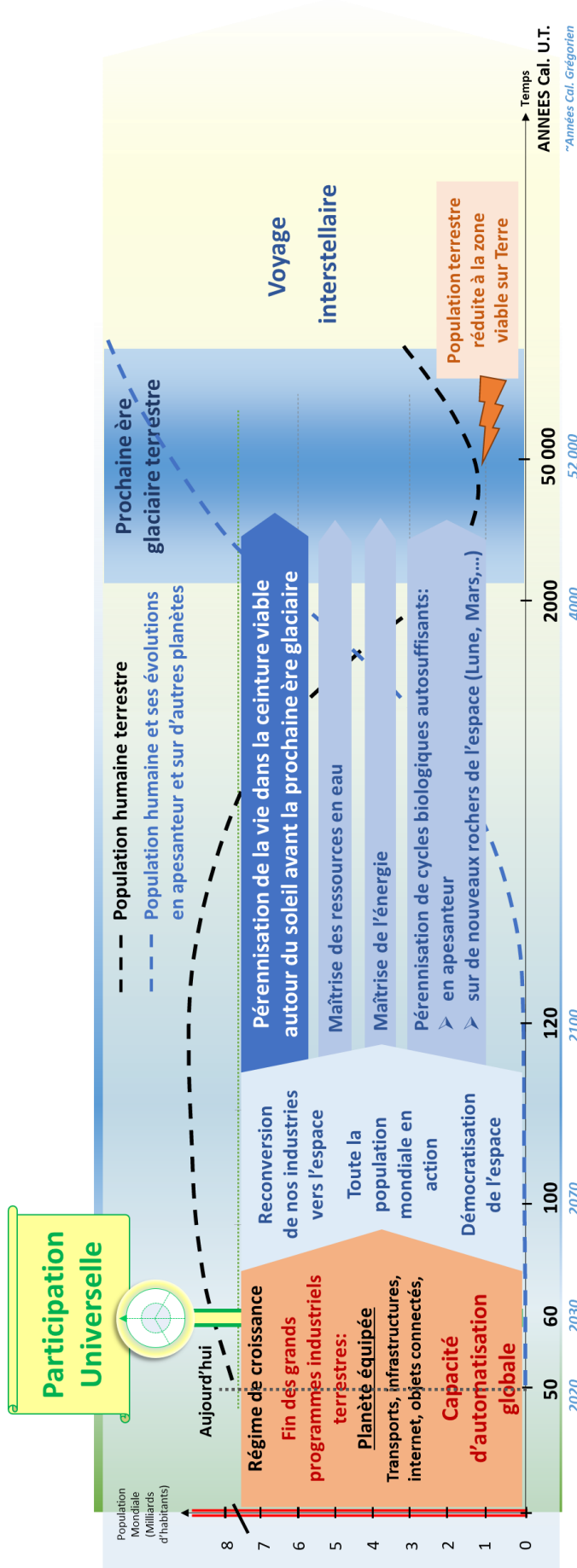
**PRIORITES**



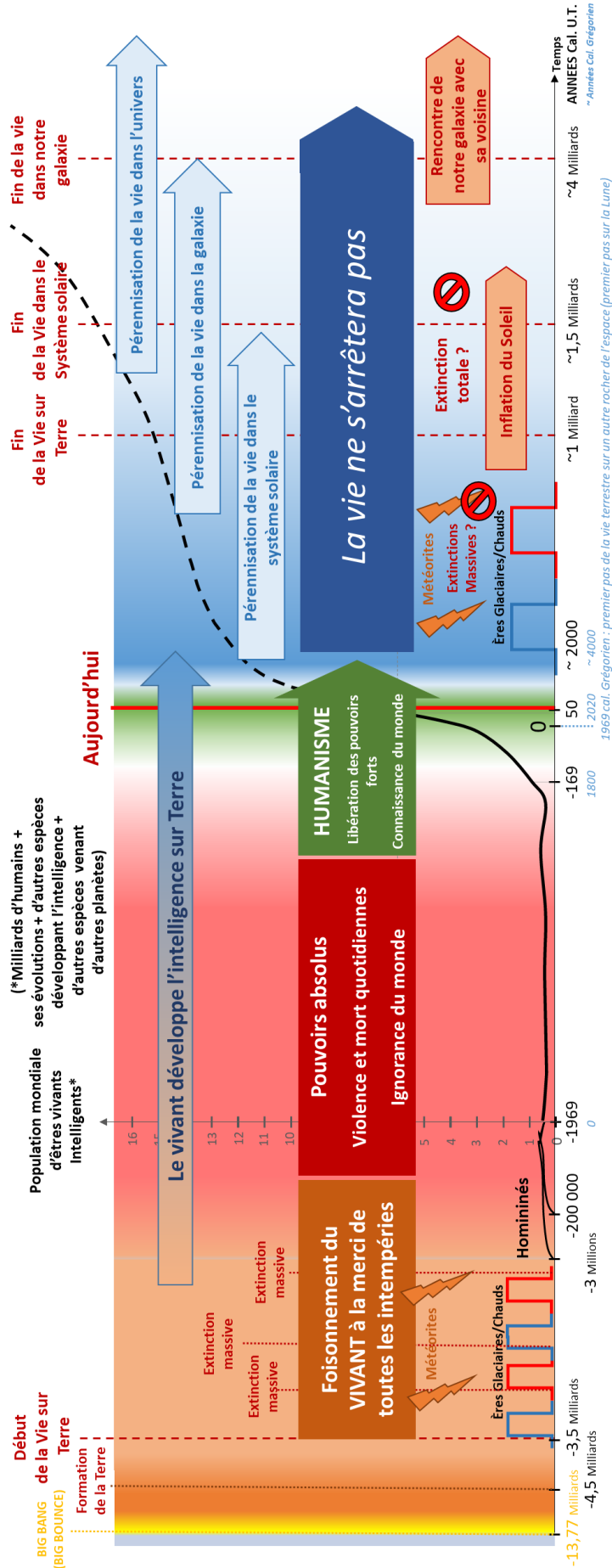
# I. DIRECTIONS COURT TERME



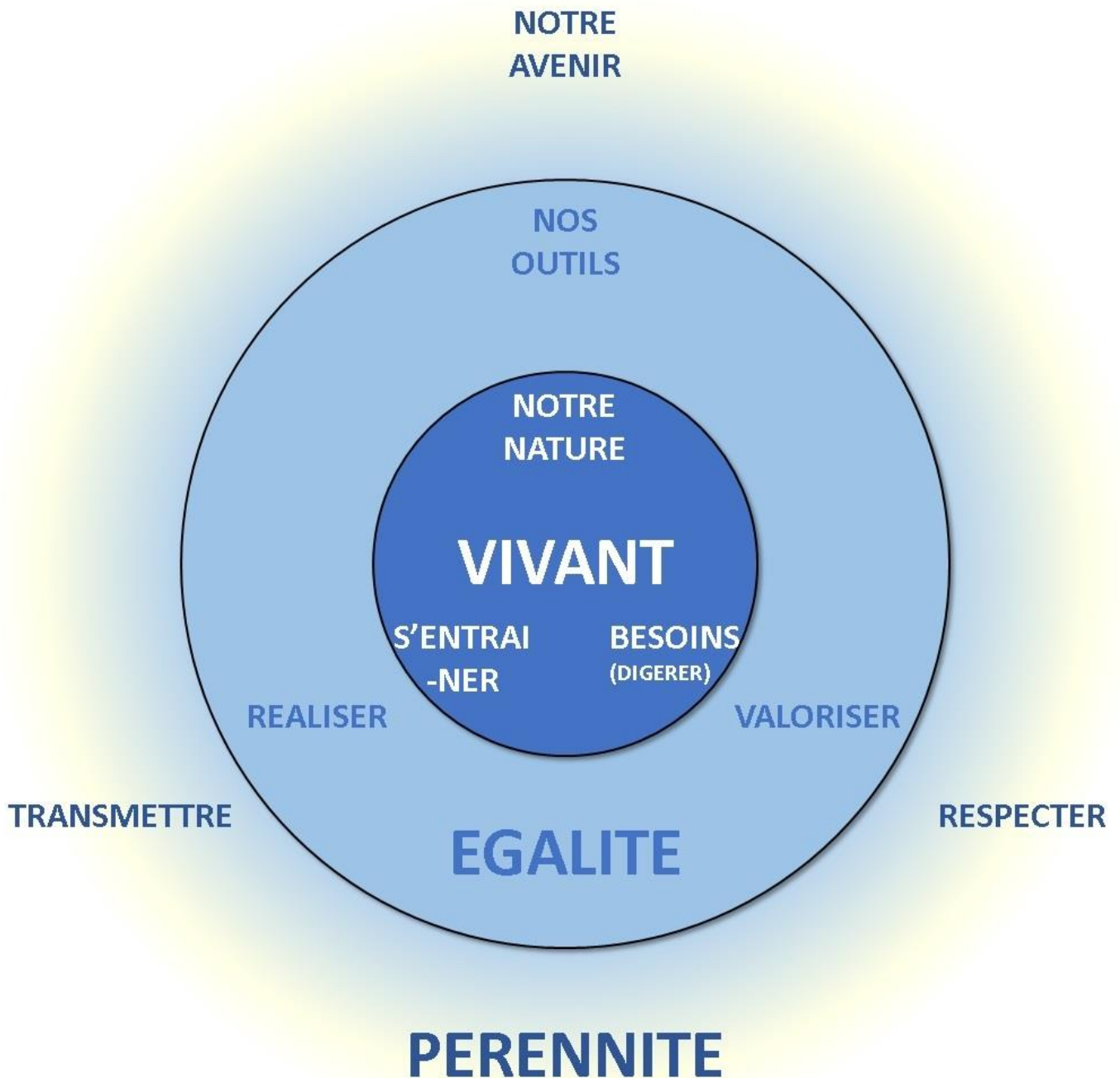
# MOYEN TERME



# LONG TERME



## II. PRIORITES DE CHAQUE INSTANT



# ANNEXE

VIVANT – EGALITE (AGIR/AVOIR) – PERENNITE

## ANNEXE 1 – « Règles du jeu » détaillées

<b>ANNEXE 1.0 – Recommandations générales</b> .....	42
<b>ANNEXE 1.1 – SAVOIR</b> .....	44
<b>ANNEXE 1.2 – AGIR</b> .....	46
1.2.1 Rythme de l’ACTION (dont PACTE) .....	46
1.2.2 Evaluation de l’ACTION – LA PARTICIPATION .....	50
1.2.3 Les différents domaines d’ACTION .....	54
0. ADMINISTRATION .....	55
A. S’ENTRAINER / C1. TRANSMETTRE .....	57
B. REALISER .....	59
C2. RECHERCHE .....	62
=> PROTEGER .....	64
1.2.4 Bilan global d’ACTION .....	66
1.2.5 Géo-démographie de l’ACTION .....	67
1.2.6 « MESURE » de la REALITE de l’ACTION .....	69
<b>ANNEXE 1.3 – AVOIR</b> .....	70
1.3.1 BESOIN – VALORISATION – RESPECT .....	70
1.3.2 « Libre échange » .....	72



## ANNEXE 1.0 – Recommandations générales

LE PLUS IMPORTANT A NOTER dans toutes ces propositions de construction d'une structure d'organisation qui permettrait l'établissement d'une justice d'AGIR et d'AVOIR respectant les limites d'une BIOSPHERE FINIE, sont les points suivants :

1. **MESURES DE LA REALITE** : SEPARER TOUS LES COMPTEURS en fonction de la NATURE de ce qu'ils MESURENT.
2. **BIOSPHERE FINIE** : QUE TOUS CES COMPTEURS soient sur des échelles bornées avec leur LIMITE clairement identifiée.
3. **TRANSPARENCE** :
  - **PUBLIQUE** : DEFINITION DE TOUS LES COMPTEURS UTILISES, LEURS ECHELLES, LEURS LIMITES, ET LEURS VALEURS GLOBALES MISES A JOUR EN CONTINUE PAR LES 3 INSTITUTIONS SAVOIR – AGIR – AVOIR.
  - **PRIVE** : VALEURS INDIVIDUELLES DE CES COMPTEURS, GEREES SEPAREMENT ET ANONYMEMENT PAR LES DEUX INSTITUTIONS AGIR ET AVOIR EN FONCTION DE CE QU'ILS CONCERNENT LA MESURE DE NOTRE ACTION D'UN CÔTE (AGIR), OU DE NOS DROITS D'AVOIR DE L'AUTRE (AVOIR).

L'important n'est pas de savoir QUI a le POUVOIR, mais de savoir si nous avons les bonnes INFORMATIONS pour prendre les bonnes DECISIONS. Après, tout comme les écoles ont différents visages à travers la planète, cette structure peut être reproduite en ajustant ses paramètres en fonction des cultures et de ce qui est important pour elles.

Nos cultures et conventions devraient notamment permettre à tous de conserver à chaque instant nos capacités de tolérance et d'adaptation, gardant au centre dans nos cœurs que rien n'est immuable. Elles devraient donc éviter les messages et pratiques qui proposent de verrouiller publiquement de manière absolue et définitive certaines réalités, décisions, **engagements** qui peuvent être liés à la connaissance de nous-même dans un contexte donné à un moment donné.

Notre capacité de **tolérance et d'adaptation** devrait donc laisser de la place à notre propre **ignorance** de nous-même et du monde à chaque instant.



## ANNEXE 1.1

## SAVOIR

**Instance semblable au « GIEC » du LOCAL au GLOBAL** dont le rôle principal serait de décrire en continu les « bords du domaine de viabilité » du contexte donné, c'est-à-dire les bilans quantitatifs avec leur limite en terme :

- ✓ d'occupation de l'ESPACE,
- ✓ de prélèvement dans l'inerte : MATIERE et ENERGIES,
- ✓ de prélèvement dans le VIVANT,
- ✓ de REJETS dans l'environnement.

Et de les mettre à la disposition de tous en continu, avec des synthèses allant du LOCAL (individuel : Avis de Participation Universel) au GLOBAL (cf. page 24 pour le détail des indicateurs).

### Recommandations générales :

1. **EXISTENCE : L'existence spontanée des êtres vivants dans l'Univers, dans une chaîne continue qui s'étend au moins sur Terre sur des milliards d'années, serait notre première réalité commune de nature, la "partie immergée de l'iceberg" finalement prépondérante, donc LA PREMIERE REALITE A RESPECTER.**

Par conséquent EGALITE :

- a. **L'EXISTENCE d'aucun être vivant n'est prévalente à celle d'un autre.**
- b. Le langage doit par défaut exprimer une EGALITE entre tous les êtres vivants : éviter dans le langage courant les termes exprimant une domination, même implicites, sur un quelconque aspect de l'existence des êtres vivants ( « ce ne sont que des animaux », « les gamins »,...).
- c. Les conventions, les règles, les normes, les exigences, les objectifs à tenir,... sont des « outils » au service de la cohabitation pérenne des êtres vivants ; nous devons rester capables de les adapter quand elles ne sont pas ou plus au service de la majorité des êtres vivants.
- d. Eviter la construction culturelle de « frontières », de lignes au sol ou dans nos représentations, de « VRAI » et de « FAUX », de séparations entre des « AVANT » et des « APRES » qui nous rendraient différents ; l'augmentation de nos capacités, par l'entraînement et l'expérience, faisant évoluer notre pouvoir sur notre environnement, ainsi que l'évolution de nos droits d'AGIR et d'AVOIR en grandissant, ne changeraient pas notre nature profonde... le pilier central commun de notre existence en tant qu'être vivant resterait le même toute notre vie.

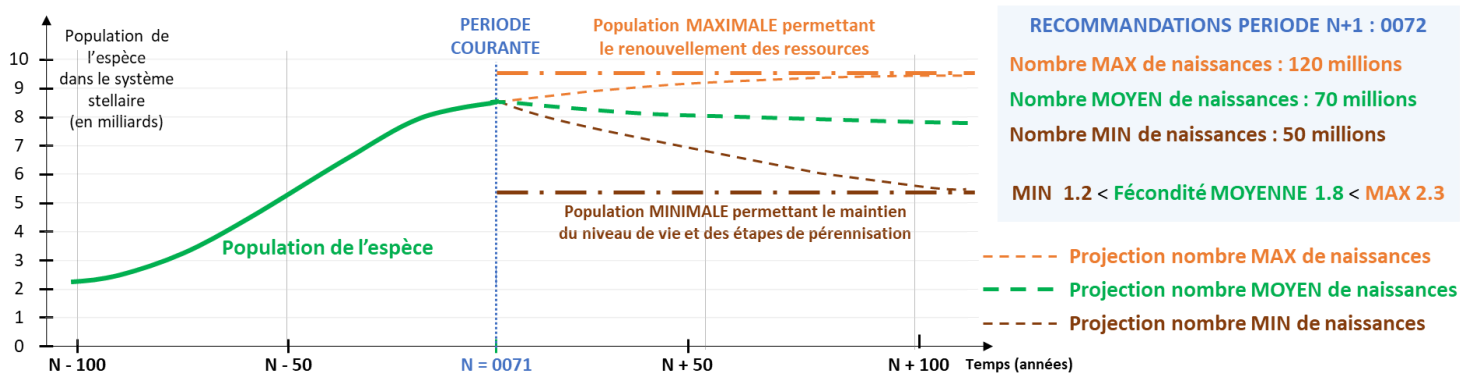
**De manière générale, éviter d'exacerber les cultures en les plaçant comme « l'âme d'une Nation », comme notre « identité » qui nous définirait au plus profond de nous-mêmes. Les cultures sont bien réelles et différentes, mais elles seraient la « partie visible de l'iceberg », qui ne doit pas masquer l'immensité prépondérante de la nature vivante commune que nous partageons.**

2. **MORT : Du fait que l'existence des êtres vivants hétérotrophes passe par la digestion d'autres êtres vivants, la mort donnée consciemment à un autre être vivant :**

- a. **autotrophe** ne doit pas mettre en danger le renouvellement de l'espèce,
- b. **hétérotrophe ne doit se faire que :**
  - i. **pour se nourrir**, sans dépasser la capacité de renouvellement de l'espèce,
  - ii. **pour protéger sa propre survie dans l'instant de l'agression** (légitime défense).

3. **REPRODUCTION :** La reproduction consciente d'une espèce hétérotrophe ne doit pas mettre en danger, par l'augmentation de sa population, le renouvellement des espèces qui la nourrissent, mettant sa propre existence en danger : **il ne faut pas concevoir consciemment d'enfant quand on sait qu'il ne pourra pas être nourri.**

REGULER le nombre d'êtres humains cohabitant un contexte fini, et donc REGULER LE NOMBRE DE NAISSANCE, serait donc NECESSAIRE si nous souhaitons que tous aient une condition de vie digne :



Le principe encore une fois serait de donner en continu les « bonnes » informations pour que la majorité puisse s'orienter en préservant la pérennité du groupe, en limitant au maximum l'intrusivité ou la dictature de la vie personnelle de chacun : si une femme ne veut pas d'enfants, elle doit avoir le droit de ne pas en faire ; si elle en veut 7, idéalement elle devrait avoir le droit de les faire...

Le « principe » pourrait simplement être d'ETALER LES NAISSANCES DANS LE TEMPS quand on approche du niveau MAX de naissances: les êtres humains voulant se lancer dans la conception d'un enfant indiqueraient à l'institution SAVOIR qu'ils souhaitent faire un enfant dans l'année à venir ; si le niveau MAX de naissance n'est pas encore atteint pour l'année à venir, ils peuvent le faire ; si on approche du niveau MAX, une priorité serait donnée à ceux pour qui c'est le 1<sup>er</sup> enfant, puis à ceux pour qui c'est le 2<sup>ème</sup> enfant, puis les autres seraient simplement triés par ordre d'arrivée. On étalerait ainsi les naissances sur les mois, années à venir... sans aucune autre forme d'ingérence.

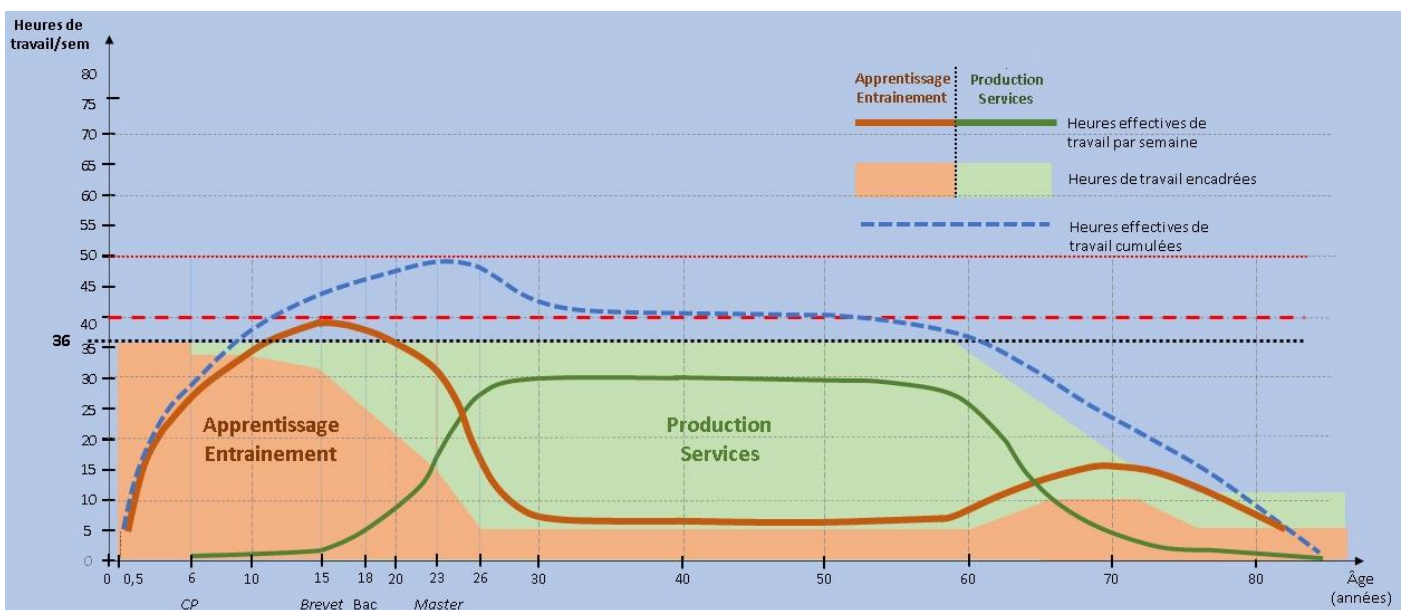
**IMPORTANT A NOTER :** ces informations et cette structure d'organisation seraient HOMOGENES ET CONTINUES sur toute la vie, et ne serait donc pas vécues comme un stress ou une révolution. Tout comme il est évident pour une énorme majorité d'êtres humains de respecter les LIMITATIONS de vitesse sur la route, parce que ce sont des règles acquises depuis notre petite enfance qui préservent notre survie, partagées entre tous (égalité), et qui finalement nous laisse LIBRE d'aller où on veut (!); de la même manière tous ces principes et LIMITES seraient clairement partagées dès notre enfance et seraient donc simplement « normales » (alors que conduire sur la route avec une voiture n'avait absolument rien de « normal » il y a encore à peine 125 ans).

## ANNEXE 1.2

## AGIR

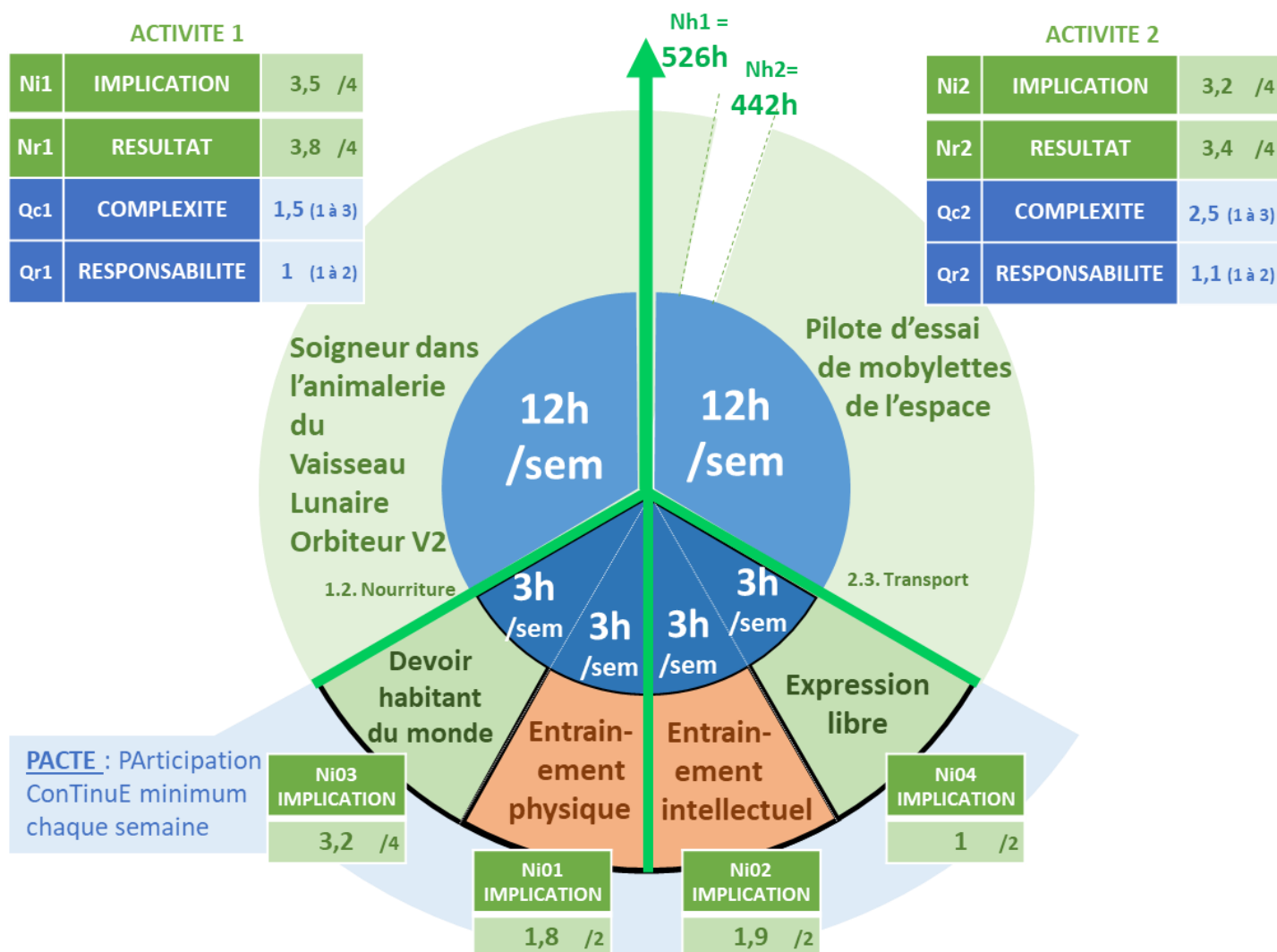
ANNEXE 1.2.1 : Rythme de l'ACTION (dont PACTE)

L'ACTION est permanente, pertinente, riche et diversifiée toute la vie, par exemple sur la base du rythme suivant :



- de 6 mois à 58 ans : 36h/semaine avec 10 semaines de congés par an (1500h/an).
- de 59 ans à 70 ans : 2h/semaine en moins chaque année, passant de 36h/semaine à 12h/semaine progressivement entre 58 ans et 70 ans (toujours 10 semaines de congés par an).
- de 70 ans à la fin de la vie : 12h/semaine (au mieux en fonction des capacités de chacun), 10 semaines de congés par an.

Exemple d'emploi du temps des 36h/semaine (1500h/an) d'une personne à 35 ans :



La durée annuelle de 1500h/an est un étalon pour se donner un repère partagé et raisonnable, mais chacun serait libre de participer à la hauteur qu'il le souhaite ou dont il est capable, avec un impact sur ces droits d'AVOIR évalué le plus justement possible comme expliqué ci-après.

Le temps et le lieu de l'ACTION (du « travail ») est un moment et un espace neutre où tous les habitants du monde se retrouvent partenaires, aucun être vivant prévalant sur un autre, pour se construire soi-même et construire l'avenir de la co-existence des êtres vivants, chacun à son niveau et motivation, indépendamment de tout "réseau", de toute affinité ou conflit avec telle ou telle personne.

Pour les 1000h/an (24h/semaine) d'ACTION en dehors du PACTE (500h/an), une personne pourrait donc chaque année s'engager à participer à une ou deux activités différentes dans les différents domaines d'action, par exemple en essayant d'équilibrer en 2 blocs de 500

heures des activités plutôt physiques avec d'autres plutôt intellectuelles, pour lesquels il aurait acquis au cours de sa formation continue le bon niveau de compétence.

Ce découpage en 2 blocs de 500h/an ne serait pas obligatoire, mais serait une possibilité pour permettre une diversité régulière de notre ACTION. A l'inverse certaines activités, comme les coordinateurs de l'Administration au-delà de 100 000 personnes par exemple, auraient 1000h/an d'action dédiées à leur activité du fait du besoin de focalisation et concentration pour porter l'ensemble des sujets, le PACTE apportant déjà une diversité et un équilibre hebdomadaire.

## Le « PACTE » : Participation ConTinuE

Le "PACTE", 500h/an = 12h/semaine, serait le minimum d'action permanente, indépendante de la conjoncture des projets, qui aurait pour vocation de considérer et d'assurer l'intégrité et la réalisation du potentiel de chacun tout au long de l'existence, ainsi que le partage des tâches nécessaires qui n'intéressent personne permettant une COHABITATION sereine.

Il pourrait par exemple s'organiser ainsi:

- **3 heures par semaine d'entraînement physique** : participation à un minimum d'activité utilisant l'intégralité de notre corps (sports, danse,...) pour garantir notre maintien en forme, par exemple organisées de la manière suivante:
  - Mobilité : 1h/sem de coordination du corps dans l'ESPACE et le TEMPS - rythme, danse, self-défense, respiration, chant, étirement, relaxation,
  - Puissance : 1h/sem de renforcement musculaire (force et vitesse),
  - Endurance : 1h/sem d'entraînement cardio.
- **3 heures par semaine d'entraînement intellectuel** : permettraient de maintenir à niveau les compétences acquises au cours du temps et de les enrichir, par exemple réparties ainsi:
  - Communication : 1 h/sem écoute, langage/SAVOIR (description du monde), logique, synthèse,
  - Résolution de problème : 1 h/sem de Mathématiques et applications,
  - Mise en œuvre : 1 h/sem Technologies et Arts.
- **3 heures par semaine de "Devoir habitant du monde"** : répartition entre tous de toutes les tâches nécessaires à réaliser qui n'intéressent personne et que personne ne souhaite faire (vider les poubelles, trier et recycler les déchets, nettoyer son quartier, nettoyer les locaux utilisés en commun,...).

**En cas d'événements majeurs (inondation, tremblement de terre,...), une augmentation « ponctuelle » du nombre d'heures de « Devoir habitant du monde » peut être choisie par la collectivité pour focaliser l'effort de tous sur sa résolution (au détriment d'autres activités moins prioritaires).**

- **3 heures par semaine d'expression libre** : temps libre dans la semaine pour développer ses propres idées et s'exprimer de la manière que l'on souhaite, individuellement ou en

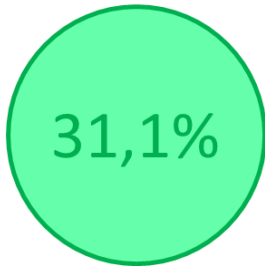
groupes (lire, écrire, théâtre, chant, musique, création artistique,...). Pourrait être le lieu d'émergence privilégié de nouveau concept pour ensuite les proposer pour un déploiement plus large (du local au global) si l'intérêt se confirme.

**Ces 12h/sem, ayant pour rôle notre maintien en forme ainsi que de celui de notre environnement, sans besoin de compétences spécifiques, a une place centrale dans l'ACTION. Elles ne seraient évaluées que sur l'IMPLICATION (Ni0x), toujours sur une échelle bornée, dont la note MAX est à définir en fonction de l'importance que l'on souhaite lui donner (ici 2 points de Participation Annuelle par bloc de 3h/sem, et 4 points pour le « Devoir habitant du monde »).**

**ANNEXE 1.2.2 : Evaluation de l'ACTION - LA PARTICIPATION**

**Les échelles et méthodes d'évaluation de l'ACTION seraient homogènes sur toute la vie, applicables dès nos 3 ans à l'entrée en école maternelle :**

**PARTICIPATION  
ANNUELLE (Pa)**



$$Pa = Ni01 + Ni02 + Ni03 + Ni04 + \min(Nh1/500 ; 1,05) \cdot Qc1 \cdot Qr1 \cdot (Ni1 + Nr1) + \min(Nh2/500 ; 1,05) \cdot Qc2 \cdot Qr2 \cdot (Ni2 + Nr2)$$

- $\min(Nhi/500 ; 1,05)$  : valorise les heures sup jusqu'à 25 heures (5%); plus d'heures sup ne sont pas valorisées (ne rien faire est bien aussi).
- Evaluation notée entre :  $0 \leq Nx \leq 4$
- Quotients bornés entre :  $1 \leq Qc \leq 3$  et  $1 \leq Qr \leq 2$   
 $1 \leq Qci \cdot Qri \leq 6 = Q_{MAX}$  = amplitude de « salaire »  
 Si 1500€/mois est le MIN, alors 9000 €/mois est le MAX

**Durée Nh :** en mettant de côté 500h pour le PACTE (expliqué ci-après), la durée de 1000h d'action par an pourrait généralement être découpée en 2 blocs de 500 heures pour créer une diversité d'action à l'année. Le découpage serait libre en fonction des besoins de chaque activité :

- faire 500h de l'activité 1 pendant les 6 premiers mois, puis les autres 500 heures pendant les 6 derniers mois ;
- ou bien chaque semaine travaillée, faire 12h de l'activité 1 et 12h de l'activité 2 ;
- ... ou autre en fonction du besoin.

Le ratio de durée d'action effectif réalisé  $Nh/500$  pourrait par exemple être borné par 1.05 pour valoriser 5% d'heure supplémentaire si  $Nh > 500$  (soit jusqu'à 25h d'heures supplémentaires par bloc de 500h), mais serait limité pour empêcher les surmenages, et valoriser le fait que de rentrer chez soi ou aller faire des activités ludiques est bien aussi ; d'où la formule complète du ratio de durée d'action  $\min(Nh/500 ; 1.05)$  dans le calcul de la Participation Annuelle.

**Qc = Quotient de complexité :**

Le quotient de complexité prend en compte en premier lieu **le niveau de compétence  $Qc_0$**  :

BILAN DE COMPETENCES						
COMPETENCES ET CONNAISSANCES ELEMENTAIRES (maintenues à niveau notamment par le PACTE) :						
ENTRAINEMENT DU CORPS			ENTRAINEMENT INTELLECTUEL			
MOBILITE <small>Coordination du corps dans l'ESPACE et le TEMPS (incluant la voix)</small>	PUISSANCE <small>Force et Vitesse</small>	ENDURANCE <small>Durée d'exercice à un niveau de PUISSANCE</small>	COMMUNICATION <small>Ecoute, langage, logique, synthèse</small>	RESOLUTION DE PROBLEME <small>Maths et applications</small>	MISE EN ŒUVRE <small>Technologies et Arts</small>	
2	2.6	1.5	1.9	2.7	2.2	
COMPETENCES OPERATIONNELLES ACQUISES :						
Ingénieur	Program mation	Vétérinaire	Maintenance électro-technique	Musique (piano)	Anglais	...
2.7	2	1.5	1.5	2	2	2

$1 \leq Q_{c_0} < 1.5$  – NIVEAU COMMUN : Formation générale niveau Brevet (âge 15 ans)

$1.5 \leq Q_{c_0} < 2$  – CAPABLE : NIVEAU COMMUN + 12h/sem pendant 3 ans

$2 \leq Q_{c_0} < 2.5$  – MAITRISE : CAPABLE + 12h/sem pendant 3 ans

$2.5 \leq Q_{c_0} \leq 3$  – AUTONOME : MAITRISE + 12h/sem pendant 3 ans

Chaque niveau étant validé par ces durées d'activité ET la validation par une mise à l'épreuve des nouvelles compétences acquises, le résultat de ces épreuves donnant l'évaluation du quotient de compétence  $Q_c$  compris entre 1 et 3 avec les trois seuils 1.5, 2 et 2.5.

Le Quotient de Compétence  $Q_{c_0}$  passe de 0.1 à 1 entre 6 ans et 15ans, prenant un dixième (0.1) en plus chaque année.

Il est calculé sur la base de la moyenne entre :

- Le niveau de compétence de l'activité à réaliser  $Q_{c_0-a}$ ,
- Le niveau de compétence de la personne dans ce même domaine  $Q_{c_0-p}$

Par exemple si un technicien de niveau  $Q_{c_0-p} = 1.6$  est amené à concevoir une machine de niveau ingénieur  $Q_{c_0-a} = 2.3$ , alors son **quotient de complexité** sera pour la période écoulée  $Q_{c_0} = \frac{1}{2} \cdot (Q_{c_0-a} + Q_{c_0-p}) = 1.95$ .

Ou inversement si un cuisinier de très haut niveau  $Q_{c_0-p} = 2.8$  doit ou souhaite aller cuisiner au McDo pour x raisons pendant un certain temps, cuisine de niveau  $Q_{c_0-a} = 1.5$ , alors son **quotient de complexité** sera pour la période écoulée  $Q_{c_0} = \frac{1}{2} \cdot (Q_{c_0-a} + Q_{c_0-p}) = 2.15$ .

A ce premier terme de **niveau de compétence** se multiplie un **coefficient de pénibilité** qui comprend :

- La plage horaire de l'action :
  - $Q_h = 1$  si l'action a lieu entre 8h et 19h du lundi au vendredi.
  - $Q_h = 1.2$  si l'action a lieu entre 8h et 19h le samedi ou dimanche, ou entre 6h et 8h, ou entre 19h et 22h.
  - $Q_h = 1.5$  si l'action a lieu la nuit entre 22h et 6h.
- Des conditions physiques (niveau d'effort) ou morales difficiles (urgences, prison,...):
  - $Q_{pm} = 1$  si aucune difficulté notable en dehors de la réalisation de l'action.
  - $Q_{pm} = 1.2$  si légère difficulté physique ou morale.
  - $Q_{pm} = 1.5$  si difficultés physiques ou morales majeures.
- Un handicap de la personne :
  - $Q_{hp} = 1$  si aucun handicap pour réaliser l'activité concernée,
  - $Q_{hp} = x$  en fonction de l'impact du handicap sur la production.

**Ce coefficient de pénibilité pourrait aussi être utilisé en inverse pour venir limiter le nombre d'heures maximales effectuées pendant une année pour donner une Participation Annuelle équivalente à 500 heures effectuées avec un coefficient de pénibilité de 1 :** par exemple travailler de nuits dans une prison pourrait avoir un coefficient de pénibilité de 2.25 ( $Q_h = 1.5$  et  $Q_{pm} = 1.5$ ) ; soit 220 heures donne une même Participation Annuelle qu'un bloc

de 500h avec un coefficient de pénibilité de 1. Le choix pourrait donc être de limiter ce travail à des blocs de 220 heures sur une année.

Ces valeurs sont complètement arbitraires et d'autres paramètres peuvent être ajoutés. Comme expliqué en introduction, l'important est d'exprimer les différents degrés de liberté et contraintes réels de l'action et d'y apposer des échelles bornées explicites et acceptées par une majorité.

Au final, le quotient de complexité pourrait avoir une allure générale comme ceci :

$$Qc = \frac{1}{2} \cdot (Qc_{o-a} + Qc_{o-p}) \cdot Qh \cdot Qpm \cdot Qhp$$

**Qr = Quotient de responsabilité = 1 + 0,1\*LOG10(1+N) : mon action, mes décisions impactent les activités, l'environnement, le quotidien de N = combien de personnes ?**

Qr = 1 pour N = 0, correspond à la responsabilité minimale où notre action/nos décisions ne concernent que soi.

Dès que l'on gère une personne, on est valorisé de 3% en plus : Qr = 1 + 0,1\*LOG10(1+1) = 1.03. Puis lorsque l'on est en interface avec un groupe supérieur à 2 personnes (classe d'élèves, groupes de personnes), Qr augmente proportionnellement au logarithme décimal de la taille du groupe concerné de N personnes.

Le choix de cette échelle logarithmique est pour dire que l'on augmente « vite » le quotient de responsabilité au début quand on coordonne de 1 à 10, 20, 50 personnes... mais que finalement au-delà, que l'on coordonne 100 ou 200 personnes, les problématiques de coordination deviennent un peu les mêmes et donc le quotient de responsabilité augmente moins vite. De plus, le principe de « L'AUTONOMIE LOCALE PARTOUT » avec la pyramide hiérarchique inversée dit qu'il ne faut pas dépendre de coordinateurs de haut niveau, d'où leur faible niveau de pouvoir effectif et donc un quotient de responsabilité accru en moindre mesure, à mesure que l'on gère plus.

Chaque activité réalisée, avec ses **quotients de complexité** et de **responsabilité** identifiés, serait évaluée en termes d'IMPLICATION et de RESULTAT sur une échelle bornée (dans l'exemple sur échelle allant de 1 à 4) :

### **Ni = Evaluation de l'IMPLICATION**

Une note Ni serait calculée en fonction :

- De la présence à toutes les heures engagées (pas d'absences non justifiées),
- De la ponctualité,
- De la focalisation/concentration sur l'activité (pas d'autres activités en même temps),
- De la proactivité (faciliter le déroulement de l'activité).

**Nr = Evaluation du RESULTAT**

Une note Nr serait calculée en fonction de l'atteinte de l'objectif partagé, potentiellement reconfigurable sur la période ; l'objectif partagé prend notamment en compte la situation de la personne, notamment ses handicaps si existants.

*Entre autres, dans ce schéma d'organisation, le « congé » de maternité et paternité ne serait plus un congé, mais bien le fait de PARTICIPER à la création du vivant, période d'ACTION intense de focalisation sur la protection et la transmission direct vers un nouveau-né. Cette période serait donc évaluée comme une PARTICIPATION « normale » avec des évaluations de l'IMPLICATION et du RESULTAT appliquées de manière forfaitaire à la moyenne, par exemple, afin de ne pas être intrusif et ne pas créer de pression sur cette période qui doit être la plus légère possible pour l'enfant et les parents. Le coefficient de COMPLEXITE des parents pourrait être maintenu à leur niveau courant et le coefficient de RESPONSABILITE placé à 1.2 (=  $1 + 0.1 \times \log(1+100)$ ), si on suppose que chaque être humain a un impact moyen sur une centaine de personnes dans sa vie, ce que l'on transmet à son enfant a donc une responsabilité moyenne de 1.2).*

Enfin, ce qui n'est pas clairement exprimé dans la formule initiale du calcul de la Participation Annuelle, c'est qu'il y a un besoin de NORMALISER le résultat final du calcul en le divisant par la note maximale possible une fois toutes les échelles et limites posées, pour avoir un résultat en pourcentage (%) de la PARTICIPATION maximale possible.

### ANNEXE 1.2.3 : Les différents domaines d’ACTION

L’ ACTION serait organisée en 5 grands domaines :

- O. ADMINISTRATION (GESTION DES 3 INSTITUTIONS : SAVOIR – AGIR – AVOIR)
- A. S’ENTRAINER Cohabiter – Savoir – Compétences
- B. REALISER  
     **PRODUCTION des 10 RESSOURCES**
- C. (C.1) TRANSMETTRE – (C.2) RECHERCHE  
 => PROTEGER Paix et sécurité

Dans tous les domaines d’ACTION, plusieurs niveaux de **PRIORITES** seraient identifiés :



- ✓ **SURVIE** = niveau MINIMUM d’ACTION permettant à la population de maintenir une PRODUCTION minimale de RESSOURCES pour survivre, avec un ENTRAINEMENT minimale pour maintenir ses capacités adaptées à son niveau de développement (technologie utilisée), pour maintenir ses INFRASTRUCTURES (transports, énergie, information) et son ADMINISTRATION minimale pour faire fonctionner le tout.
- ✓ **VITALES** = ACTION dont l’ARRET met en danger instantanément (= dans les 24h ou quelques jours) la SURVIE collective.
- ✓ **BIENS** = ACTION dont l’ARRET ne met pas en danger une population saine établie.

Une **PRIORISATION** « instantanée » de l’ACTION pourrait être coordonnée par l’institution AGIR en cas d’événement majeur mettant en danger la SURVIE.

## 0 – ADMINISTRATION

Le rôle principal des 3 INSTITUTIONS SAVOIR – AGIR – AVOIR, serait de maintenir à jour les priorités « élues » échelonnées du local au global, de permettre leur réalisation en donnant la visibilité en continue de la pérennité des projets, en mettant à jour séparément, pour chacune des INSTITUTIONS, leurs MESURES identifiées du local au global (le « tableau de bord »).

La gestion de ces 3 INSTITUTIONS à chaque niveau serait assurée par des personnes formées, dont les CONNAISSANCES ET CAPACITES d'objectivité et d'impartialité pour la PÉRENNITÉ d'une BIOSPHERE FINIE auraient été validées, renouvelées régulièrement par exemple selon le rythme proposé dans la colonne Administration du tableau donné page 57.

L'endurance et la capacité à traiter également tout type de sujets étant des qualités clés pour ces activités de coordination, certaines conditions minimales de compétences physiques et intellectuelles, ainsi que l'âge, seraient nécessaires pour réussir l'examen d'entrée, par exemple :

- ✓ Jusqu'à 100 000 personnes : Âge compris entre 21 et 62 ans,  $Qc > 1,5$ , droit d'effectuer 3 mandats de 3 ans au cours de sa vie.
- ✓ Entre 100 000 et 100 000 000 personnes : Âge compris entre 28 et 59 ans,  $Qc > 2$ , avoir déjà effectué au moins un mandat pour un groupe de moins de 100 000 personnes, droit d'effectuer 2 mandats de 6 ans au cours de sa vie.
- ✓ Plus de 100 000 000 personnes : Âge compris entre 36 ans et 56 ans  $Qc > 2,5$ , nécessité d'avoir effectué au moins un mandat auparavant pour un groupe de plus de 100 000 personnes, droit d'effectuer 1 mandat de 9 ans dans une vie.

Pour une fin du dernier mandat au plus tard à 65 ans.

**Minimiser le phénomène de « staricisation »** : NE CROYONS PAS EN CELUI QUI PARLE mais recherchons à chaque instant la PERTINENCE pour nos vies, des êtres vivants qui cohabitent des contextes finis.

Toute responsabilité que nous serions amenés à prendre au cours de nos vies ne change pas le fait que nous sommes des êtres vivants semblables à l'ensemble des êtres vivants. CROIRE EN quelqu'un, déléguer un pouvoir "absolu" à quelqu'un ou le laisser le prendre, serait donc potentiellement l'écraser de responsabilité et d'une attente d'exemplarité inhumaine : d'un côté cette personne pourrait devenir paralysée dans un schéma de pouvoir dont il deviendrait le prisonnier ; et de l'autre, les êtres humains abdiquant devant ce pouvoir perdrait leur dignité d'êtres vivants égaux et autonomes.

Si la première intention d'une personne s'engageant peut vraiment être "d'améliorer" une situation face à des "problèmes" de société, il reste que **ces "problèmes" sont souvent structurels/culturels et nécessitent l'effort et la transformation de tous**, et non d'un seul

"être humain" qui "aurait tout bon" de passage au pouvoir pendant quelques années sur une région de la planète.

### La séparation des pouvoirs est une clé pour éviter cette impasse sociale.

Dans le tableau hiérarchisant les niveaux de coordination de 1000 habitants à 10 milliards d'habitants page 57, il faut donc comprendre la « hiérarchie » comme une « pyramide » inversée par rapport à celle traditionnelle des rois et empires : plus on est coordinateur d'une grande population, plus on est « en dessous », plus on est au service d'un plus grand nombre de personnes. Par conséquent, plus on gère des enjeux globaux dans cette organisation, plus on doit être capable de neutralité, de dévouement pour la majorité et de désintéressement (tout en ne se mettant pas en danger et en ne s'oubliant pas non plus, le cadrage à 1000 heures/an de disponibilité fait partie de cette protection).

**Minimiser les conflits d'intérêt** : Les coordinateurs ne sont pas là pour créer du lien, des affinités entre coordinateurs ou avec la population, même si cela peut arriver naturellement ; la réalisation de leur mission doit être libre de toute attache au maximum. La mission principale des coordinateurs est de permettre la réalisation des choix des populations à chaque niveau (**priorités votées lors des élections**), du local au global en mettant à jour l'ensemble des informations nécessaires à la compréhension par tous des enjeux en cours (le « tableau de bord »).

Ils n'auraient pas de « rôle publique » à jouer (à travers les médias) pendant l'exercice de leur mission, ni de cumul des mandats, pour éviter tout abus de pouvoir et conflit d'intérêt. Les communications publiques pourraient être faites par des équipes dédiées.

## A – S'ENTRAINER / C1 – TRANSMETTRE

*Amélioration continue à mener par toutes les disciplines pour hiérarchiser le SAVOIR et rendre leur langage et leurs compétences les plus « ergonomiques » et « intuitifs » que possible.*

Les avancées de compréhension du monde au cours de ces deux derniers siècles pourraient nous amener à proposer une hiérarchisation du SAVOIR selon une structure cohérente de la structure émergente du monde, ses inclusions, en partant de la **capacité de traitement de l'information** de l'espèce humaine, incluse dans le VIVANT, inclus dans la MATIÈRE-ÉNERGIE existant dans l'ESPACE-TEMPS; cette capacité amont pourrait être décomposée en trois sous-capacités élémentaires:

A. Le langage pour l'expression et l'échange d'information (recevoir/sens/émettre une information).

B. La logique pour le traitement des liens entre propositions.

C. Les mathématiques pour le traitement des quantités.

Puis en fonction du champ d'application de ces capacités de traitement de l'information, c'est-à-dire le "sujet spécifique, la fenêtre ou le prisme par lequel on observe le monde", nous aurions alors les SAVOIRS des "disciplines académiques". Sans chercher à être exhaustif ici, cela pourrait donner par exemple:

1. la description du comportement de la MATIÈRE et ÉNERGIE dans l'ESPACE-TEMPS: la Physique.
  - a. incluant toutes les sous-branches: Thermodynamique, Physique des particules, atomes, molécules,...
  - b. l'utilisation de ces propriétés pour concevoir des machines : la Technologie.
    - i. avec tous les sous-sous-branches spécifiques: Mécanique, Chimie, Électricité, Optique, Électronique, Informatique,...
2. la description du fonctionnement du VIVANT : la Biologie.
  - a. l'utilisation de cette connaissance pour produire de la nourriture : l'Agriculture.
  - b. l'utilisation de cette connaissance pour soigner les êtres vivants: la Médecine.
3. la description des comportements des êtres vivants capables du mouvement ("animaux") : Éthologie.
4. la description du passé de l'espèce humaine : l'Histoire.
5. la description de la géométrie, des ressources et de l'occupation des "territoires": la Géographie.
6. la description des structures des sociétés humaines: la Sociologie.
  - a. l'orchestration de la société courante : le Droit, la Politique.
  - b. la description des échanges entre êtres humains : l'Économie.
    - i. la gestion de l'outil monétaire quand existant: les Finances.

En parallèle du SAVOIR, seraient les **COMPÉTENCES DU CORPS**. De la même manière que le SAVOIR, une hiérarchisation des **capacités du corps** pourraient être faite avec une première décomposition en trois sous-capacités élémentaires:

- A. La mobilité : **amplitude et précision** du mouvement du corps dans l'ESPACE et le TEMPS.
- B. La puissance : **vitesse et force** du mouvement.
- C. L'endurance : **durée** du mouvement à un certain niveau de puissance.

Ces capacités élémentaires du corps pourraient être reliées aux différents champs du SAVOIR pour donner lieu à des COMPÉTENCES, potentiellement accompagnées d'OUTILS, spécifiques au domaine ou transverses à tout ou partie du SAVOIR (même s'il n'utilise que la mobilité des doigts à faible puissance, l'utilisation de l'outil informatique est par excellence devenue une compétence commune à pratiquement toutes les disciplines - cohérent car il est l'outil central que nous avons inventé de traitement automatisé de l'information et de son échange planétaire et spatial, donc potentiellement utile à toute activité), et qui peuvent évoluer avec l'extension du SAVOIR et l'évolution des Technologies (le "progrès").

L'exploitation ludique et/ou artistique de ces capacités du corps, en groupe ou individuellement, avec des artefacts (balles, raquettes, ski, roller, armes, costumes, instruments de musique,...) ou sans, donne lieu à tous les sports, toutes les danses, toutes les musiques, tous les arts de combat,... du monde. Ces 3 sous-capacités élémentaires de mouvement du corps incluraient la capacité à faire vibrer l'air grâce à notre appareil vocal, capacité innée du corps utilisée notamment pour le langage, dont l'utilisation de l'amplitude beaucoup plus vaste serait le CHANT, inclus dans la MUSIQUE.

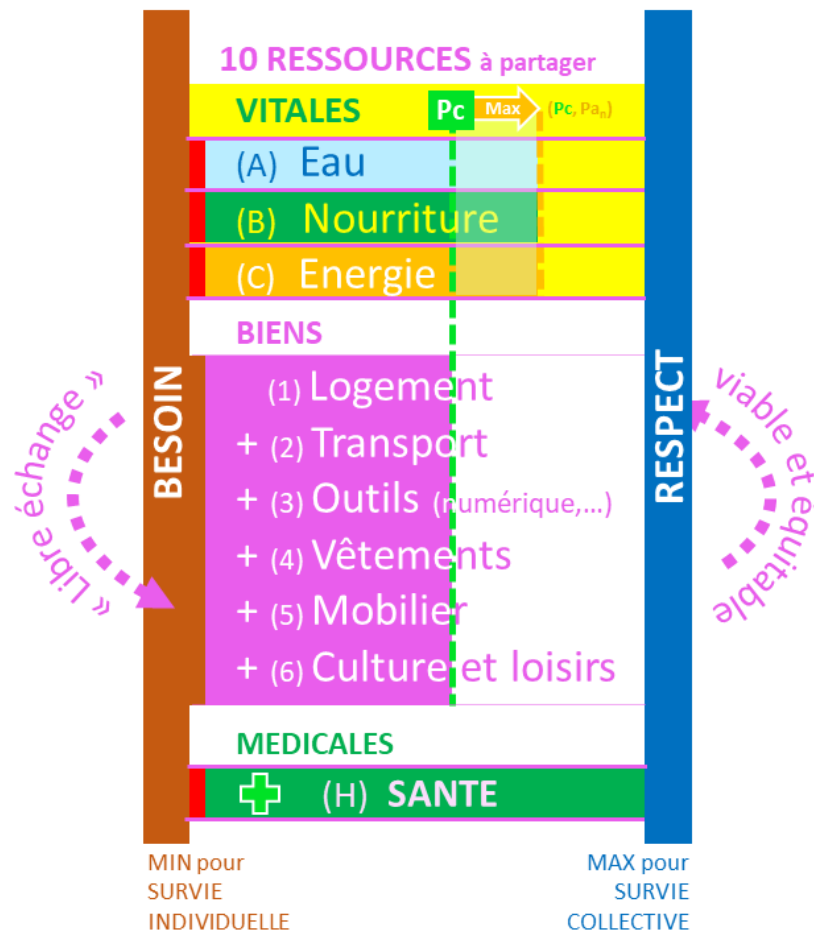
Pour finir, la réunion de nos **capacités de traitement de l'information** et de nos **compétences du corps**, du SAVOIR et du POUVOIR, constituerait nos **capacités « intellectuelles » d'action sur le monde** qui pourrait être décrite ainsi en rassemblant tous les morceaux :

- **COMMUNICATION** : écoute, langage, SAVOIR (Description du monde), logique, synthèse,
- **RÉSOLUTION DE PROBLEME** : mathématiques et applications,
- **MISE EN ŒUVRE** : Technologies et Arts.

Avec les Arts qui seraient la potentielle "extrapolation" du SAVOIR et des COMPÉTENCES DU CORPS, sans "utilité précise", mais peut être dans l'esprit de *"laisser parler les principes sources créateur de l'Univers qui nous traversent"...*

## B – REALISER

Les PRODUCTIONS réalisées par l'espèce humaine seraient séparées en 10 catégories :

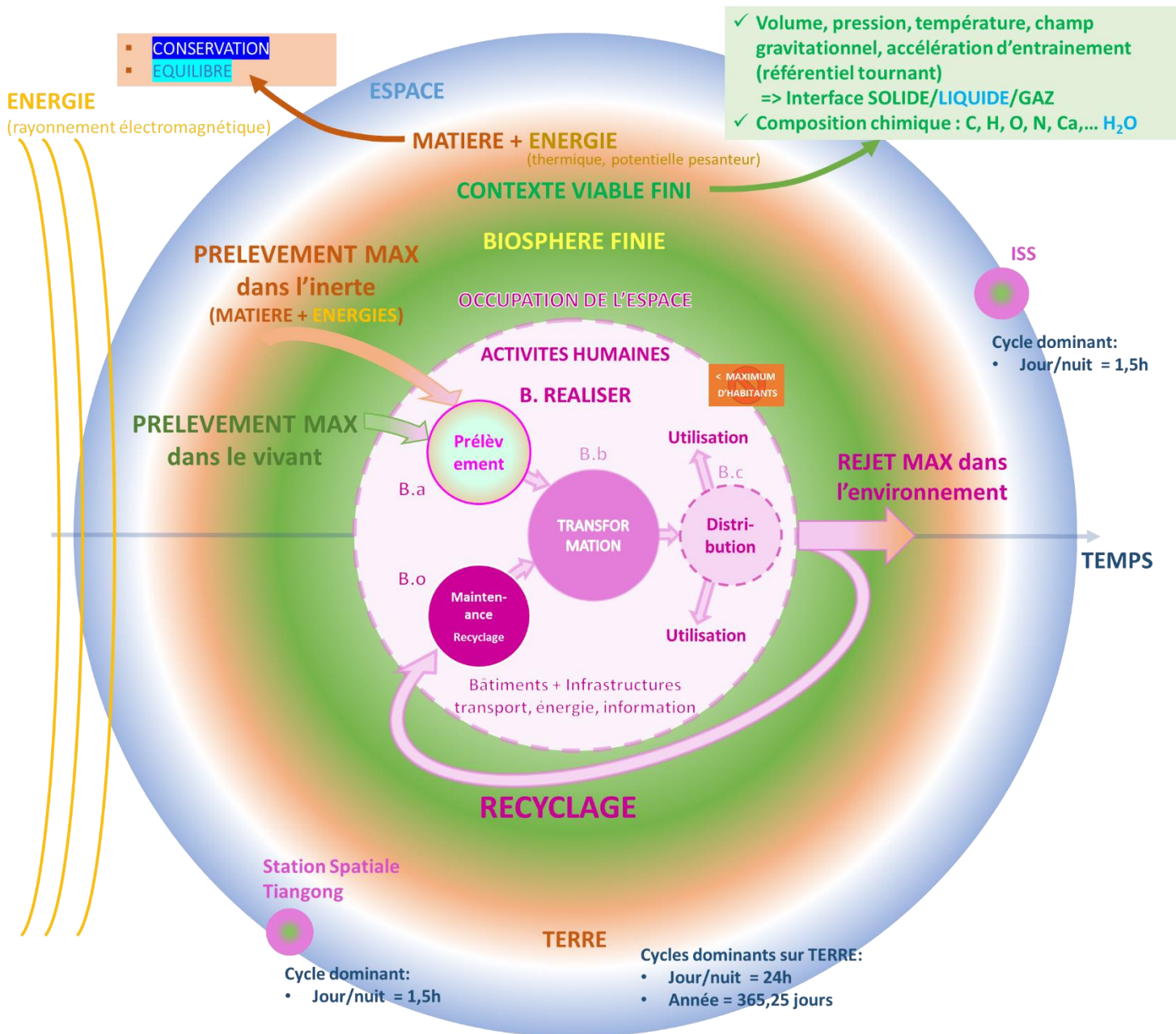


Chaque catégorie de PRODUCTION a les mêmes phases de réalisation suivantes :

- PRELEVEMENT des RESSOURCES INERTES ou VIVANTES dans l'environnement,
- TRANSFORMATION des RESSOURCES en PRODUIT FINI,
- DISTRIBUTION des PRODUITS FINIS,
- UTILISATION,
- REJET ou RECYCLAGE/MAINTENANCE.

A chaque instant, l'institution SAVOIR aurait à jour les valeurs maximales de PRELEVEMENT et de REJETS dans l'environnement (incluant les REJETS pendant les phases de PRODUCTION et d'UTILISATION), ce qui permettrait d'évaluer en temps réel **la QUANTITE MAXIMALE d'un type d'objet donné que peut contenir la BIOSPHERE FINIE** :

**RESPECT = MAX pour la SURVIE COLLECTIVE.**



Dans tous les domaines de PRODUCTION, les niveaux de **PRIORITES** seraient retrouvés :



- ✓ **SURVIE** = niveau MINIMUM de PRODUCTION des RESSOURCES pour la survie, incluant la maintenance des INFRASTRUCTURES (transport, énergie, information) pour assurer cette PRODUCTION.
- ✓ **VITALES** = RESSOURCES dont l'ARRET de la PRODUCTION met en danger instantanément (= dans les 24h ou quelques jours) la SURVIE collective :
  - 1.1 EAU / 1.2 NOURRITURE / 1.3 ENERGIE

Valorisée à la hauteur du MAX entre la **Participation Annuelle** ou **Cumulée**, permettant de valoriser « instantanément » une participation annuelle extrêmement bonne en donnant à la personne plus de droit à une nourriture de qualité, d'eau et d'énergie. En cas d'une **Participation Annuelle** plus faible, voire nulle, c'est la **Participation Cumulée** qui archive notre historique de participation qui nous donne notre niveau de droit d'AVOIR.

### **LA SANTE se situe entre le VITAL et la production des BIENS.**

Dans l'idéal pour tous, il s'agit de ne jamais en avoir besoin... **donc une SANTE INACTIVE du fait de l'absence de maladie ou d'accident serait une réussite formidable d'une société !**

Nos besoins en SANTE sont quoi qu'il arrive couverts : personne ne meurt d'une maladie ou d'un accident qui peut être soigné. **Des avantages de confort ou de qualité des équipements médicaux peuvent être pondérés en fonction de la Participation Cumulée et de nos droits d'AVOIR correspondant en BIENS.**

- ✓ **BIENS = RESSOURCES dont l'ARRET de la PRODUCTION ne met pas en danger une population saine établie.**

**La Participation Cumulée nous donnerait notre niveau général de droit d'AVOIR en BIENS.**

Si la PRODUCTION des RESSOURCES VITALES ne doit jamais être interrompue, une société qui aurait atteint un bon niveau de confort pour tous ses BIENS, voire atteint les **QUANTITES MAXIMALES d'un grand nombre d'objets et qui n'aurait « plus rien à produire », serait dans la REUSSITE !**

**La société ne doit pas alors rechercher à produire toujours plus de trucs, ou pire être dans l'obligation de le faire du fait de sa structure d'organisation : elle doit à chaque instant RESPECTER les LIMITES MAXIMALES d'occupation et d'exploitation du CONTEXTE VIABLE FINI dans lequel elle existe.**

**Si une société se retrouve vraiment désœuvrée du fait de l'atteinte de ses LIMITES physiques, elle peut alors focaliser son ACTION sur l'APPRENTISSAGE/TRANSMISSION, la CULTURE, l'AMELIORATION de l'existant... et la RECHERCHE de l'extension de la pérennité du VIVANT dans l'UNIVERS !**

## C2 - RECHERCHE

### Axes principaux de recherche à poursuivre/lancer sur notre siècle :

1. « Wikipédia » institutionnel mondial (géré par les Universités et les CNRS du monde) mis à jour en continu :
  - a. langages,
  - b. logique,
  - c. mathématiques,
  - d. description du monde hiérarchisée selon la constitution de l'Univers :  
TEMPS – ESPACE – MATIERE – ENERGIE – VIVANT – Technologie,  
ergonomique avec des pages de vulgarisation pour tous les sujets.
2. Finaliser les étapes d'automatisation globale (« Intelligence Artificielle »): langage, vision,...  
*(le numérique « d'avant l'IA » couvrait en fait déjà une très grande capacité d'automatisation – robot, traitement de l'information, même si cette capacité technologique paraissait moins chevaucher ou directement mimer les capacités de l'espèce humaine).*
3. Gagner un facteur d'échelle de calcul de 1000 (?)... en précision et vitesse avec les ordinateurs quantiques.
4. Pérennité du vivant dans l'Univers :
  - a. s'approprier cette ouverture d'un point de vue biologique et sociétale,
  - b. premiers pas technologiques :
    - i. 3 catapultes linéaires terrestres vers l'espace à énergie renouvelable (mix Hyperloop-Spinlaunch ; une dans la Cordillère des Andes et 2 dans l'Himalaya par exemple).
    - ii. Barrière anti-météorite (bombes nucléaires, autres...)
    - iii. 2 bases spatiales de 1000 habitants en orbite terrestre,
    - iv. 1 base spatiale de 1000 habitants en orbite lunaire,
    - v. 3 bases/serres sur la Lune de 300 habitants...

**Remarque générale pour la recherche académique : un problème peut être bien posé et une solution proposée à ce problème rigoureusement démontrée d'un point de vue scientifique, sans allusion à aucune référence.**

*Par exemple poser et démontrer le théorème de Pythagore peut être fait par "n'importe qui" sans aucune recherche de référence ; et l'exercice intellectuel fera d'autant plus progresser et sera d'autant plus gratifiante pour une personne, si elle réussit effectivement à le faire toute seule, plutôt que d'aller lire des références sur le sujet.*

**Citer ses sources n'est donc pas un moyen de "valider le fait qu'une démarche est scientifique"**. Elle répond à un besoin de positionnement d'une proposition dans l'état courant de la connaissance pour préciser la « **propriété intellectuelle** » de la proposition quand il s'agit d'évaluer justement un travail, ainsi que d'identifier en quoi le travail apporte une nouvelle contribution ou non, l'objectif de la recherche académique étant de faire progresser le contenu du SAVOIR.

*En effet, cela n'apporte rien aujourd'hui aux Mathématiques de redémontrer le théorème de Pythagore... et le parcours de références permettra aux chercheurs, notamment les plus jeunes, d'arriver vite "sur le front du savoir", plutôt que de passer beaucoup de temps à redémontrer comment roulent toutes les roues.*

Notamment, l'histoire du SAVOIR (l'épistémologie) et la reconnaissance que l'on exprime à un être humain pour ses "découvertes", pourraient être complètement séparés du contenu du SAVOIR transmis à chaque génération, chaque discipline mettant à jour en continu "son état de l'art, ses références". Cela permettrait notamment de sortir de la culture des "stars" et de partager en toute EGALITE la connaissance de notre monde. Par exemple, en mathématiques, les théorèmes pourraient perdre le nom des personnes qui les auraient "découverts", souvent le fruit d'une longue suite de recherche qui peuvent s'étaler sur des siècles, ajouté à cela l'inclusion de ces recherches dans de potentielles joutes de pouvoir du moment qui peuvent effacer certaines contributions... notamment celles des femmes qui ont été très longtemps effacées de l'Histoire.

Les théorèmes porteraient alors le nom de ce qu'ils représentent effectivement : par exemple le théorème de Pythagore pourrait s'appeler le "théorème du triangle rectangle", le théorème de Bolzano Weierstrass pourrait s'appeler le "théorème de convergence des suites bornées",... etc. Cela faciliterait peut-être en plus leur apprentissage, leur nom exprimant explicitement ce qu'ils représentent, plutôt que d'avoir à retenir des noms qui peuvent parfois être très loin de nos cultures et ajouter une complexité de gestion de l'information qui n'a aucun rapport avec le sujet traité.

## => PROTEGER

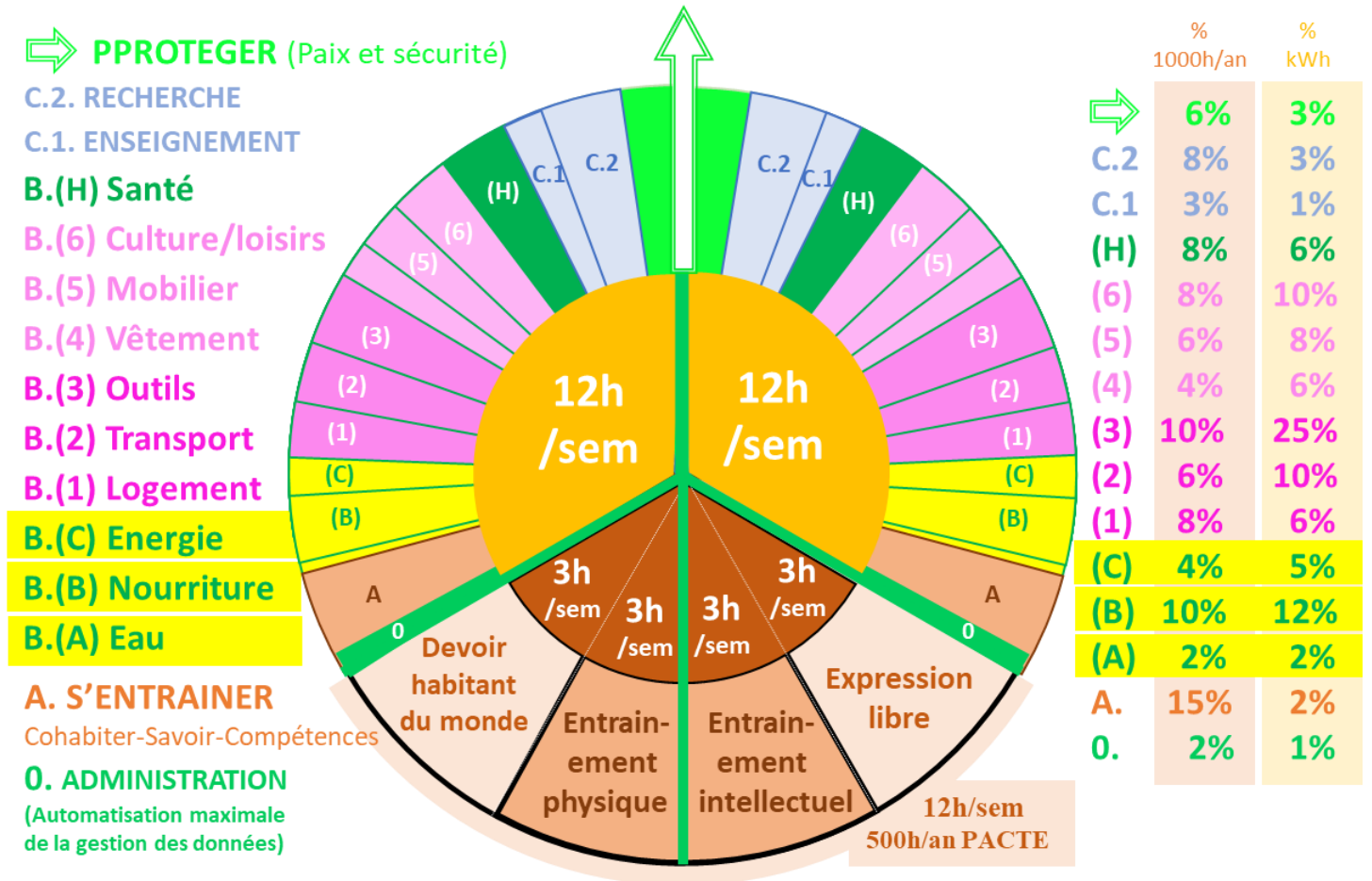
Le dernier domaine d'ACTION rassemblerait l'ensemble des services assurant la sécurité des populations : police, pompier, militaires,...

Il serait dimensionné en terme de nombre d'heures d'ACTION par an par retour d'expérience, année après année, en fonction de la situation de chaque contexte.

**Comme préciser au début de l'ANNEXE 1.2.3, une PRIORISATION « instantanée » de l'ACTION pourrait être coordonnée par l'institution AGIR en cas d'événement majeur mettant en danger la SURVIE et nécessitant un effort d'un plus grand nombre.**

VIVANT – EGALITE (AGIR/AVOIR) – PERENNITE

**ANNEXE 1.2.4 : BILAN GLOBAL D’ACTION**



kWh = ENERGIE utilisée par les machines

## ANNEXE 1.2.5 : GEO-DEMOGRAPHIE DE L'ACTION

« Autonomie locale partout »

Seuils démographiques taille minimum* d'une population à partir de laquelle une région doit être autonome pour les problématiques données sur la ligne		AGIR					
		Quotient de responsabilité $1 \leq Q_r \leq 2$ $Q_r = 1 + 0,1 * \text{LOG}_{10}(1+N)$ (**)	0. ADMINISTRATION Nombre et renouvellement des responsables représentant et coordonnant les 3 pouvoirs BIOSPHERE FINIE ACTION REPARTITION	A - S'ENTRAINER C1 - TRANSMETTRE Cohabiter - Connaissance - Compétences	B. REALISER		
					RESSOURCES PREMIERES (TEMS, ESPACE, MATIERE, ENERGIE, VIVANT)		
					B.o Maintenance Recyclage	B.a PRELEVEMENT dans l'environnement	
Inerte Extraction	Vivant Agriculture						
Tout le monde	> 1000 personnes	1,3	3 personnes (500h/an) pendant 3 ans	0-6 ans Crèche, maternelle	Outils manuels	Chemin le plus court  Renouvelable  Respectueux de la biodiversité	
	> 10 000 personnes	1,4	3 personnes (500h/an) pendant 3 ans	6-10 ans primaire	Vélos Petits appareils électroniques		
	> 100 000 personnes	1,5	3 personnes (1000h/an) pendant 3 ans	10-18 ans Collège, Lycée	Electroménager Motos		
	> 1 000 000 personnes	1,6	6 personnes (1000h/an) pendant 6 ans (renouvelées par moitié tous les 3 ans)	18-21 ans Université +3 (IUT, Licence,...)	Voitures		
	> 10 000 000 personnes	1,7	6 personnes (1000h/an) pendant 6 ans (renouvelées par moitié tous les 3 ans)	> 22 ans Université > +5 (Master/ingénieur, Docteurs,...)	Avions		
	> 100 000 000 personnes	1,8	6 personnes (1000h/an) pendant 6 ans (renouvelées par moitié tous les 3 ans)		Station spatiale		
	> 1 000 000 000 personnes	1,9	9 personnes (1000h/an) pendant 9 ans (renouvelées par tiers tous les 3 ans)				
	> 10 000 000 000 personnes	2	9 personnes (1000h/an) pendant 9 ans (renouvelées par tiers tous les 3 ans)				
TOTAL Temps (% 1000h/an de toute la population)			2%	15% (A) + 3% (C1)	12%	3%	4%
TOTAL Energie (% kWh prélevés)			1%	2% (A) + 1% (C1)	10%	12%	8%

kWh = ENERGIE utilisée par les machines

(\*) la taille des populations est le premier facteur; la distance et l'isolement de certaines régions du monde avec peu de personnes pourront aussi être un facteur supplémentaire.

(\*\*)  $Q_r = 1 + 0,1 * \text{LOG}_{10}(1+N)$  = Quotient de responsabilité : mon travail, mes décisions impactent les activités, l'environnement, le quotidien de N = combien de personnes ?

AGIR				
B. REALISER		C.2. RECHERCHE	=> PROTEGER	REJET DANS L'ENVIRONNEMENT
<b>B.b TRANSFORMATION</b> <b>B.c DISTRIBUTION/UTILISATION</b>  "Taille" des réalisations		<b>EXTENSION DU SAVOIR</b> <b>AMELIORATION DES COMPÉTENCES ET DE LA TECHNOLOGIE</b> (mise en place d'un Wikipédia institutionnel mondial mis à jour en continu) <b>Laboratoires pour les besoins :</b>	PAIX ET SECURITE (police, armée, pompiers)	<b>(Déchetterie, crémation,...)</b>
Bâtiments  et  Infrastructures Transport Energies Information			500 personnes 1000h/an +	INFÉRIEUR  A UN NIVEAU
	<b>Nourriture</b>		1000 personnes 500h/an	
	Outils manuels	Locaux/courts termes		MAX
	Vélos			PERMETTANT
	Petits appareils électroniques	Régionaux/moyens termes		LA PERENNITE
	Electroménager			DU VIVANT
	Motos	Globaux/longs termes		
Voitures				
Avions				
Station spatiale				
15%	32%	6%	6%	2%
20%	40%	2%	3%	1%

### ANNEXE 1.2.6 : « MESURE » de la REALITE de l'ACTION

L'ACTION d'un être humain correspond concrètement à de l'ENERGIE, que l'ACTION corresponde à un mouvement effectif ou qu'elle corresponde à du traitement de l'information (travail intellectuel). **Donc le TEMPS des êtres humains passé à travailler pourrait être converti en ENERGIE.**

Si la PUISSANCE UTILE moyenne d'un être humain pour un travail, sur une journée de travail de 7h, est d'environ 70 Watt, cela donne :

- une ENERGIE moyenne d'une journée de travail de 0.5kWh/personne/jour,
- une ENERGIE moyenne pour 1000 heures d'ACTION par an de 70kWh/personne/an.

*Pour affiner les mesures, l'institution AGIR pourrait éventuellement utiliser les valeurs des puissances individuelles moyennes réelles de chaque personne, évaluée chaque année dans la catégorie ENDURANCE de l'entraînement du corps, mais pas nécessairement, l'idée n'étant pas de tomber dans un « flicage » de chacun de nos pas.*

**Par conséquent, la MESURE de l'ACTION (AGIR) pourrait être une quantité effective et homogène d'ENERGIE (kWh), faisant la somme de :**

**L'ENERGIE HUMAINE**  
(ou VIVANTE, si d'autres êtres vivants  
aidant l'espèce humaine contribuent à l'ACTION)  
+  
**L'ENERGIE utilisées par les machines**

Un des premiers intérêts d'utiliser **L'ENERGIE (kWh)** comme métrique de « coût » serait qu'elle pourra permettre une TRANSPARENCE et une EQUITE globale beaucoup plus objective :

- **Immédiatement, nous aurons conscience à quel point nous sommes riches du fait que nous recevons beaucoup, mais vraiment beaucoup plus, que ce que nous produisons effectivement comme effort en participant aux activités du monde.**

En effet, si l'ordre de grandeur de l'ACTION productive par an moyenne d'un adulte est autour de 70kWh, nous consommons, tous domaines confondus dans les pays occidentaux, l'équivalent de dizaines de milliers de kWh par an, environ 400 à 600 fois plus que ce que nous effectuons concrètement en terme d'effort, d'ENERGIE... cf. Jean Marc Jancovici – Le monde sans fin - c'est comme si nous avions l'équivalent de 400 et 600 esclaves à notre service, mais dans notre monde moderne, ces « esclaves » sont les machines.

**Ceci devrait donc nous permettre d'être plus EQUITABLE sur le partage de nos AVOIRS et d'être capables d'accepter leurs LIMITES.**

## ANNEXE 1.3

## AVOIR

ANNEXE 1.3.1 : BESOIN – VALORISATION – RESPECT

Les MATIERES INERTES et les ETRES VIVANTS présents dans l'Univers n'appartenant initialement à personne et n'ayant donc pas de « prix » propre, **le coût d'un objet serait donc la somme de tous les kWh (vivant + machines) qu'il a fallu dépenser pour :**

- ✓ PRELEVER les MATIERES inertes et VIVANTES de l'environnement,
- ✓ TRANSFORMER ces matières en produit fini,
- ✓ DISTRIBUER les produits finis.

**Ainsi ce coût en ENERGIE (kWh) d'un objet pourrait donc être son « prix ».**

Il pourrait pratiquement être « gravé » sur l'objet (ou plus simplement enregistré dans une mémoire non volatile pour la plupart des objets qui auront une partie numérique intégrée), vu que c'est une grandeur physique réelle de PRODUCTION INITIALE qui ne changera pas, et qui peut donc servir comme point de repère de valeur pendant toute la vie de l'objet (en particulier pour les biens majeurs : maison, voitures, ...). Il pourrait éventuellement être mis à jour/proposé des itérations, si le produit se voit amélioré au cours de sa vie (typiquement une maison) ; la maintenance ne permettrait que de maintenir la qualité de l'objet et donc son niveau de « valeur ».

Par ailleurs, avec cette structure d'organisation, **la QUANTITE MAXIMALE d'un type d'objet donné que peut contenir la BIOSPHERE FINIE serait limitée en amont de la PRODUCTION (RESPECT), grâce à l'évaluation en continu des MAX d'occupation de l'ESPACE, de PRELEVEMENT et de REJETS dans la BIOSPHERE FINIE :**

- ⇒ **ce ne serait donc plus au « consommateur » en bout de chaîne de porter la responsabilité (écrasante) d'avoir la visibilité globale du monde pour faire le bon choix de produit lorsqu'il fait ses courses ; si un objet est disponible à la « vente », c'est qu'il respecterait les limites planétaires.**

L'institution AVOIR aurait donc la visibilité sur les volumes globaux produits dans chaque domaine PROD<sub>(x)</sub> exprimés en kWh (volumes qui respecteraient en amont les limites planétaires - RESPECT) :

- (A) EAU
- (B) NOURRITURE

Les populations pourraient alors décider d'un seuil MINIMUM exprimé en kWh dans chaque domaine principal (BESOIN), chaque individu « i » aurait un droit d'AVOIR au-dessus de ce MINIMUM proportionnel à sa Participation Cumulée  $P_{ci}$  (VALORISATION, ou  $\max(P_{a_i}, P_{ci})$  pour les ressources EAU/NOURRITURE/ENERGIE) :

$$AVOIR_{(x)_i} = MIN_{(x)} + P_{ci} \cdot \Delta PROD_{(x)}$$

de telle sorte que la somme des droits d'AVOIR $_{(x)}$  de chaque individu sur le nombre d'habitants  $H$  est égale à la production totale  $PROD_{(x)}$  :

$$PROD_{(x)} = \sum_{i=1:H} AVOIR_{(x)_i} = H \cdot MIN_{(x)} + (\sum_{i=1:H} P_{ci}) \cdot \Delta PROD_{(x)}$$

Pour le logement spécifiquement, en plus de ce droit d'AVOIR calculé en kWh de coût de fabrication du logement, un deuxième critère de VOLUME (en  $m^3$ ) pourrait être calculé de la même manière, entre un MIN et un MAX qui seraient votés, pour borner nos droits d'AVOIR en logement afin qu'il respecte la LIMITE planétaire amont d'OCCUPATION DE L'ESPACE.

Nous aurions ainsi à chaque instant notre estimation de nos droits d'AVOIR pour chaque domaine, exprimé en kWh (et en  $m^3$  pour le logement), avec toujours la LIBERTE DE CHOISIR ce que nous souhaitons consommer ou posséder en fonction de nos critères personnels :

- Envie,
- Utilité/Fonctions,
- Performances,
- Durée de vie,
- Estime sociale : esthétique, symbolique, sentimentale, rareté...

L'idée de rassembler les BIENS en un seul droit d'AVOIR commun permettrait précisément à chacun de pouvoir vivre « librement » sa vie comme il le souhaite :

- ✓ Si quelqu'un avec un niveau de Participation relativement élevé donnant un droit d'AVOIR en kWh légèrement supérieur à une Porsche, a envie de l'avoir en acceptant de vivre dans un appartement de  $25 m^2$ , sans dépasser ainsi son droit d'AVOIR total, cela doit être possible (tout comme on gère son compteur monétaire en 2020 cal. Grégorien).

### ANNEXE 1.3.2 : « Libre échange »

La question du « libre échange » pose finalement uniquement la question de la PROPRIETE : « à qui est ce truc ? »

En effet, une fois que la PRODUCTION est réalisée dans le respect de ce qu'elle peut PRELEVER et REJETER dans la BIOSPHERE FINIE, que les êtres humains ont perçu de la PRODUCTION leurs droits d'AVOIR proportionnés à leur PARTICIPATION, la liberté d'échanger entre les individus ce qu'ils ont reçu reste complètement possible et « libre ».

Toutefois, pour des échanges de biens majeurs (voitures, maisons,...), cette « liberté » devrait être « protégée » par des médiateurs de l'institution AVOIR pour établir des équivalences d'équité, et éviter des erreurs ou des abus de pouvoir qui pénaliseraient l'un des deux partis, ou pire qui mettrait en danger sa survie.

Notamment les échanges se feraient principalement au sein d'une même RESSOURCE à partager :

(B) Nourriture : des pommes pour des poires, des œufs pour un poulet, ...

(1) Logement : déménager serait une simple procédure, à coût quasiment nul (automatisé), de renommage du « propriétaire », c'est-à-dire de l'occupant exclusif des lieux. La Participation Cumulée donnerait directement le « niveau » (surface, jardin, finitions,...) de bien immobilier auxquels on pourrait accéder.

(3) Outil : un râteau pour une bêche, un smartphone pour un PC, ...

(6) Culture & loisirs : des places de cinéma pour une entrée dans un parc d'attraction.

A l'inverse par exemple, il ne serait pas possible en général d'échanger :

- sa nourriture de la semaine contre un vélo,
- son eau pour boire de la journée contre une place de cinéma,
- sa maison contre un terrain de tennis,
- etc



## ANNEXE 2 - Calendrier Universel Terrestre

Dans le but de se synchroniser précisément avec les cycles de l'Univers proche, le **Calendrier Universel Terrestre** propose les réajustements suivants :

Calendriers

Grégorien	Mois	12 - Décembre	01 - Janvier	02 - Février (plus ou moins 28/29)	03 - Mars	04 - Avril	05 - Mai	06 - Juin	07 - Juillet	08 - Août	09 - Septembre	10 - Octobre	11 - Novembre	12 - Décembre	01 - Janvier	
Universel Terrestre	Mois	N-1			N									N+1		
	Mois	06 - Décembre	07 - Janvier (30j)	08 - Février (Mois bissextile 30/31j)	09 - Mars (30j)	10 - Avril (31j)	11 - Mai (30j)	12 - Juin (31j)	01 - Juillet (30j)	02 - Août (31j)	03 - Septembre (30j)	04 - Octobre (31j)	05 - Novembre (30j)	06 - Décembre (31j)	07 - Janvier	08 - Février
	Année	M-1							M							
Année = 1969 du calendrier Grégorien	Année	0001														

Année du premier pas de la vie terrestre sur un autre rocher de l'espace (premier pas sur la Lune)

- Rythme annuel synchronisé sur la rotation autour du soleil:
  - Décalage de tout le calendrier pour que le 1er janvier coïncide avec le solstice terrestre Sud, le 21 décembre du calendrier Grégorien.
- 12 mois alternant tout simplement entre 30 jours et 31 jours = 366 jours par an (finie la règle très étrange de compter sur ses phalanges pour connaître le positionnement des mois à 30 et 31 jours); le mois de février étant réduit de 1 jour (passe de 31 à 30 jours) 3 années sur 4, ce mois n'étant égal à 31 jours que les années bissextiles du fait que la Terre fait un tour du soleil en 365.25 jours.
- Pour être en harmonie avec le rythme annuelle d'une grande partie de la planète (l'hémisphère nord comprenant 90% de la population mondiale, deux tiers de la surface des terres émergées), **le premier jour de l'année pourrait être décalé au solstice terrestre nord, le 21 juin du calendrier Grégorien soit le 1er juillet du calendrier Universel Terrestre, permettant de synchroniser les années civiles et scolaires** de nombreuses nations : les nations de l'hémisphère nord démarreraient les vacances d'été le 1 juillet cal. U. T. avec la fête de la nouvelle année.
- L'an 1 pourrait être ramené à l'année d'un des événements majeurs de l'histoire du vivant terrestre de ces derniers millénaires : **le premier pas de la vie terrestre sur un autre rocher de l'espace, premier pas sur la Lune le 21 juillet 1969 Calendrier Grégorien; le 21/06/1969 calendrier Grégorien deviendrait le 1er juillet de l'an 1 = 01/01/0001 Calendrier Universel Terrestre, donnant lieu à trois célébrations internationales principales chaque année :**
  - 01-juil cal. U.T. = Solstice terrestre Nord : Fête du VIVANT et de son mystère - fête de tous les arts - fête du NOUVEL AN (21 Juin du calendrier Grégorien)
  - 01-janv cal. U.T. = Solstice terrestre Sud : fête du soleil, des étoiles, du mystère des origines de l'Univers: TEMPS - ESPACE - MATIERE - ENERGIE (21 décembre du calendrier Grégorien)
  - Le 1er août du Calendrier Universel Terrestre pourrait devenir la Fête Annuelle Internationale pour la Pérennité du Vivant commémorant cette date du premier pas sur la Lune le 21/07/1969 calendrier Grégorien = 01/02/0001 calendrier Universel Terrestre.

# CALENDRIERS

Proposition [www.peacenlive.com](http://www.peacenlive.com)

Grégorien				Universel Terrestre			
Jours/an	Jour	Mois	Année	Jour	Mois	Année	Jours/an
335	01-déc	12 Décembre	N-1	12-déc	06 Décembre	M-1	164
336	02-déc			13-déc			165
337	03-déc			14-déc			166
338	04-déc			15-déc			167
339	05-déc			16-déc			168
340	06-déc			17-déc			169
341	07-déc			18-déc			170
342	08-déc			19-déc			171
343	09-déc			20-déc			172
344	10-déc			21-déc			173
345	11-déc			22-déc			174
346	12-déc			23-déc			175
347	13-déc	24-déc	176				
348	14-déc	25-déc	177				
349	15-déc	26-déc	178				
350	16-déc	27-déc	179				
351	17-déc	28-déc	180				
352	18-déc	29-déc	181				
353	19-déc	30-déc	182				
354	20-déc	31-déc	183				
355	21-déc		184				
356	22-déc		185				
357	23-déc		186				
358	24-déc		187				
359	25-déc		188				
360	26-déc		189				
361	27-déc		190				
362	28-déc		191				
363	29-déc		192				
364	30-déc		193				
365	31-déc		194				
1	01-janv	01 Janvier	N	12-janv	07 Janvier	M-1	195
2	02-janv			13-janv			196
3	03-janv			14-janv			197
4	04-janv			15-janv			198
5	05-janv			16-janv			199
6	06-janv			17-janv			200
7	07-janv			18-janv			201
8	08-janv			19-janv			202
9	09-janv			20-janv			203
10	10-janv			21-janv			204
11	11-janv			22-janv			205
12	12-janv			23-janv			206
13	13-janv	24-janv	207				
14	14-janv	25-janv	208				
15	15-janv	26-janv	209				
16	16-janv	27-janv	210				
17	17-janv	28-janv	211				
18	18-janv	29-janv	212				
19	19-janv	30-janv	213				
20	20-janv	01-févr	214				
21	21-janv	02-févr	215				
22	22-janv	03-févr	216				
23	23-janv	04-févr	217				
24	24-janv	05-févr	218				
25	25-janv	06-févr	219				
26	26-janv	07-févr	220				
27	27-janv	08-févr	221				
28	28-janv	09-févr	222				
29	29-janv	10-févr	223				
30	30-janv	11-févr	224				
31	31-janv	12-févr	225				
32	01-févr	13-févr	226				
33	02-févr	14-févr	227				
34	03-févr	15-févr	228				
35	04-févr	16-févr	229				
36	05-févr	17-févr	230				
37	06-févr	18-févr	231				
38	07-févr	19-févr	232				
39	08-févr	20-févr	233				
40	09-févr	21-févr	234				
41	10-févr	22-févr	235				
42	11-févr	23-févr	236				
43	12-févr	24-févr	237				
44	13-févr	25-févr	238				
45	14-févr	26-févr	239				
46	15-févr	27-févr	240				
		02 Février (Mois bissexile)			08 Février (Mois bissexile)		

47	16-févr			28-févr		241
48	17-févr			29-févr		242
49	18-févr			30-févr		243
50	19-févr			31-févr		244
51	20-févr			01-mars		245
52	21-févr			02-mars		246
53	22-févr			03-mars		247
54	23-févr			04-mars		248
55	24-févr			05-mars		249
56	25-févr			06-mars		250
57	26-févr			07-mars		251
58	27-févr			08-mars		252
59	28-févr			09-mars		253
60	29-févr			10-mars		254
61	01-mars			11-mars		255
62	02-mars			12-mars		256
63	03-mars			13-mars		257
64	04-mars			14-mars		258
65	05-mars			15-mars		259
66	06-mars			16-mars		260
67	07-mars			17-mars		261
68	08-mars			18-mars		262
69	09-mars			19-mars		263
70	10-mars			20-mars		264
71	11-mars			21-mars		265
72	12-mars			22-mars		266
73	13-mars			23-mars		267
74	14-mars			24-mars		268
75	15-mars			25-mars		269
76	16-mars			26-mars		270
77	17-mars			27-mars		271
78	18-mars			28-mars		272
79	19-mars			29-mars		273
80	20-mars			30-mars		274
81	21-mars			01-avr		275
82	22-mars			02-avr		276
83	23-mars			03-avr		277
84	24-mars			04-avr		278
85	25-mars			05-avr		279
86	26-mars			06-avr		280
87	27-mars			07-avr		281
88	28-mars			08-avr		282
89	29-mars			09-avr		283
90	30-mars			10-avr		284
91	31-mars			11-avr		285
92	01-avr			12-avr		286
93	02-avr			13-avr		287
94	03-avr			14-avr		288
95	04-avr			15-avr		289
96	05-avr			16-avr		290
97	06-avr			17-avr		291
98	07-avr			18-avr		292
99	08-avr			19-avr		293
100	09-avr			20-avr		294
101	10-avr			21-avr		295
102	11-avr			22-avr		296
103	12-avr			23-avr		297
104	13-avr			24-avr		298
105	14-avr			25-avr		299
106	15-avr			26-avr		300
107	16-avr			27-avr		301
108	17-avr			28-avr		302
109	18-avr			29-avr		303
110	19-avr			30-avr		304
111	20-avr			31-avr		305
112	21-avr			01-mai		306
113	22-avr			02-mai		307
114	23-avr			03-mai		308
115	24-avr			04-mai		309
116	25-avr			05-mai		310
117	26-avr			06-mai		311
118	27-avr			07-mai		312
119	28-avr			08-mai		313
120	29-avr			09-mai		314
121	30-avr			10-mai		315
122	01-mai			11-mai		316
123	02-mai			12-mai		317
124	03-mai			13-mai		318
125	04-mai			14-mai		319
126	05-mai			15-mai		320
127	06-mai			16-mai		321
128	07-mai			17-mai		322
129	08-mai			18-mai		323
130	09-mai			19-mai		324
131	10-mai			20-mai		325
132	11-mai			21-mai		326
133	12-mai			22-mai		327
134	13-mai			23-mai		328

135	14-mai			24-mai		329
136	15-mai			25-mai		330
137	16-mai			26-mai		331
138	17-mai			27-mai		332
139	18-mai			28-mai		333
140	19-mai			29-mai		334
141	20-mai			30-mai		335
142	21-mai			01-juin		336
143	22-mai			02-juin		337
144	23-mai			03-juin		338
145	24-mai			04-juin		339
146	25-mai			05-juin		340
147	26-mai			06-juin		341
148	27-mai			07-juin		342
149	28-mai			08-juin		343
150	29-mai			09-juin		344
151	30-mai			10-juin		345
152	31-mai			11-juin		346
153	01-juin			12-juin		347
154	02-juin			13-juin		348
155	03-juin			14-juin		349
156	04-juin			15-juin		350
157	05-juin			16-juin		351
158	06-juin			17-juin		352
159	07-juin			18-juin		353
160	08-juin			19-juin		354
161	09-juin			20-juin		355
162	10-juin			21-juin		356
163	11-juin			22-juin		357
164	12-juin			23-juin		358
165	13-juin			24-juin		359
166	14-juin			25-juin		360
167	15-juin			26-juin		361
168	16-juin			27-juin		362
169	17-juin			28-juin		363
170	18-juin			29-juin		364
171	19-juin			30-juin		365
172	20-juin			31-juin		366
173	21-juin			01-juil		1
174	22-juin			02-juil		2
175	23-juin			03-juil		3
176	24-juin			04-juil		4
177	25-juin			05-juil		5
178	26-juin			06-juil		6
179	27-juin			07-juil		7
180	28-juin			08-juil		8
181	29-juin			09-juil		9
182	30-juin			10-juil		10
183	01-juil			11-juil		11
184	02-juil			12-juil		12
185	03-juil			13-juil		13
186	04-juil			14-juil		14
187	05-juil			15-juil		15
188	06-juil			16-juil		16
189	07-juil			17-juil		17
190	08-juil			18-juil		18
191	09-juil			19-juil		19
192	10-juil			20-juil		20
193	11-juil			21-juil		21
194	12-juil			22-juil		22
195	13-juil			23-juil		23
196	14-juil			24-juil		24
197	15-juil			25-juil		25
198	16-juil			26-juil		26
199	17-juil			27-juil		27
200	18-juil			28-juil		28
201	19-juil			29-juil		29
202	20-juil			30-juil		30
203	21-juil			01-août		31
204	22-juil			02-août		32
205	23-juil			03-août		33
206	24-juil			04-août		34
207	25-juil			05-août		35
208	26-juil			06-août		36
209	27-juil			07-août		37
210	28-juil			08-août		38
211	29-juil			09-août		39
212	30-juil			10-août		40
213	31-juil			11-août		41
214	01-août			12-août		42
215	02-août			13-août		43
216	03-août			14-août		44
217	04-août			15-août		45
218	05-août			16-août		46
219	06-août			17-août		47
220	07-août			18-août		48
221	08-août			19-août		49
222	09-août			20-août		50
223	10-août			21-août		51

224	11-août			22-août			52
225	12-août			23-août			53
226	13-août			24-août			54
227	14-août			25-août			55
228	15-août			26-août			56
229	16-août			27-août			57
230	17-août			28-août			58
231	18-août			29-août			59
232	19-août			30-août			60
233	20-août			31-août			61
234	21-août			01-sept			62
235	22-août			02-sept			63
236	23-août			03-sept			64
237	24-août			04-sept			65
238	25-août			05-sept			66
239	26-août			06-sept			67
240	27-août			07-sept			68
241	28-août			08-sept			69
242	29-août			09-sept			70
243	30-août			10-sept			71
244	31-août			11-sept			72
245	01-sept			12-sept			73
246	02-sept			13-sept			74
247	03-sept			14-sept			75
248	04-sept	15-sept	76				
249	05-sept	16-sept	77				
250	06-sept	17-sept	78				
251	07-sept	18-sept	79				
252	08-sept	19-sept	80				
253	09-sept	20-sept	81				
254	10-sept	21-sept	82				
255	11-sept	22-sept	83				
256	12-sept	23-sept	84				
257	13-sept	24-sept	85				
258	14-sept	25-sept	86				
259	15-sept	26-sept	87				
260	16-sept	27-sept	88				
261	17-sept	28-sept	89				
262	18-sept	29-sept	90				
263	19-sept	30-sept	91				
264	20-sept	01-oct	92				
265	21-sept	02-oct	93				
266	22-sept	03-oct	94				
267	23-sept	04-oct	95				
268	24-sept	05-oct	96				
269	25-sept	06-oct	97				
270	26-sept	07-oct	98				
271	27-sept	08-oct	99				
272	28-sept	09-oct	100				
273	29-sept	10-oct	101				
274	30-sept	11-oct	102				
275	01-oct	12-oct	103				
276	02-oct	13-oct	104				
277	03-oct	14-oct	105				
278	04-oct	15-oct	106				
279	05-oct	16-oct	107				
280	06-oct	17-oct	108				
281	07-oct	18-oct	109				
282	08-oct	19-oct	110				
283	09-oct	20-oct	111				
284	10-oct	21-oct	112				
285	11-oct	22-oct	113				
286	12-oct	23-oct	114				
287	13-oct	24-oct	115				
288	14-oct	25-oct	116				
289	15-oct	26-oct	117				
290	16-oct	27-oct	118				
291	17-oct	28-oct	119				
292	18-oct	29-oct	120				
293	19-oct	30-oct	121				
294	20-oct	31-oct	122				
295	21-oct	01-nov	123				
296	22-oct	02-nov	124				
297	23-oct	03-nov	125				
298	24-oct	04-nov	126				
299	25-oct	05-nov	127				
300	26-oct	06-nov	128				
301	27-oct	07-nov	129				
302	28-oct	08-nov	130				
303	29-oct	09-nov	131				
304	30-oct	10-nov	132				
305	31-oct	11-nov	133				
306	01-nov	12-nov	134				
307	02-nov	13-nov	135				
308	03-nov	14-nov	136				
309	04-nov	15-nov	137				
310	05-nov	16-nov	138				
311	06-nov	17-nov	139				
312	07-nov	18-nov	140				

313	08-nov			19-nov		141
314	09-nov			20-nov		142
315	10-nov			21-nov		143
316	11-nov			22-nov		144
317	12-nov			23-nov		145
318	13-nov			24-nov		146
319	14-nov			25-nov		147
320	15-nov			26-nov		148
321	16-nov			27-nov		149
322	17-nov			28-nov		150
323	18-nov			29-nov		151
324	19-nov			30-nov		152
325	20-nov			01-déc		153
326	21-nov			02-déc		154
327	22-nov			03-déc		155
328	23-nov			04-déc		156
329	24-nov			05-déc		157
330	25-nov			06-déc		158
331	26-nov			07-déc		159
332	27-nov			08-déc		160
333	28-nov			09-déc		161
334	29-nov			10-déc		162
335	30-nov			11-déc		163
336	01-déc			12-déc		164
337	02-déc			13-déc		165
338	03-déc			14-déc		166
339	04-déc			15-déc		167
340	05-déc			16-déc		168
341	06-déc			17-déc		169
342	07-déc			18-déc		170
343	08-déc			19-déc		171
344	09-déc			20-déc		172
345	10-déc			21-déc		173
346	11-déc			22-déc		174
347	12-déc			23-déc		175
348	13-déc			24-déc		176
349	14-déc	25-déc	177			
350	15-déc	26-déc	178			
351	16-déc	27-déc	179			
352	17-déc	28-déc	180			
353	18-déc	29-déc	181			
354	19-déc	30-déc	182			
355	20-déc	31-déc	183			
356	21-déc	01-janv	184			
357	22-déc	02-janv	185			
358	23-déc	03-janv	186			
359	24-déc	04-janv	187			
360	25-déc	05-janv	188			
361	26-déc	06-janv	189			
362	27-déc	07-janv	190			
363	28-déc	08-janv	191			
364	29-déc	09-janv	192			
365	30-déc	10-janv	193			
366	31-déc	11-janv	194			
1	01-janv	12-janv	195			
2	02-janv	13-janv	196			
3	03-janv	14-janv	197			
4	04-janv	15-janv	198			
5	05-janv	16-janv	199			
6	06-janv	17-janv	200			
7	07-janv	18-janv	201			
8	08-janv	19-janv	202			
9	09-janv	20-janv	203			
10	10-janv	21-janv	204			
11	11-janv	22-janv	205			
12	12-janv	23-janv	206			
13	13-janv	24-janv	207			
14	14-janv	25-janv	208			
15	15-janv	26-janv	209			
16	16-janv	27-janv	210			
17	17-janv	28-janv	211			
18	18-janv	29-janv	212			
19	19-janv	30-janv	213			
20	20-janv	01-févr	214			
21	21-janv	02-févr	215			
22	22-janv	03-févr	216			
23	23-janv	04-févr	217			
24	24-janv	05-févr	218			
25	25-janv	06-févr	219			
26	26-janv	07-févr	220			
27	27-janv	08-févr	221			
28	28-janv	09-févr	222			
29	29-janv	10-févr	223			
30	30-janv	11-févr	224			
31	31-janv	12-févr	225			

<b>1-janv.</b>	<b>Solstice terrestre Sud : fête du soleil, des étoiles, du mystère des origines de l'Univers: TEMPS - ESPACE - MATIERE - ENERGIE</b> (21 décembre du calendrier Grégorien)
<b>1-juil.</b>	<b>Solstice terrestre Nord : Fête de la NOUVELLE ANNEE - Fête du VIVANT et de son mystère - fête de tous les arts</b> (21 Juin du calendrier Grégorien)
<b>1-août</b>	<b>Fête de la PERENNITE du VIVANT dans l'Univers : Fête du premier pas de la vie terrestre sur un autre rocher de l'espace effectué le 01/02/0001</b> (21 / 07 / 1969 du calendrier Grégorien)

Années calendrier Grégorien (N)	Années calendrier Universel Terrestre (M) (le 21 juin de l'année N cal. G.)
1920	-49
1921	-48
1922	-47
1923	-46
1924	-45
1925	-44
1926	-43
1927	-42
1928	-41
1929	-40
1930	-39
1931	-38
1932	-37
1933	-36
1934	-35
1935	-34
1936	-33
1937	-32
1938	-31
1939	-30
1940	-29
1941	-28
1942	-27
1943	-26
1944	-25
1945	-24
1946	-23
1947	-22
1948	-21
1949	-20
1950	-19
1951	-18
1952	-17
1953	-16
1954	-15
1955	-14
1956	-13
1957	-12
1958	-11
1959	-10
1960	-9
1961	-8
1962	-7
1963	-6
1964	-5
1965	-4
1966	-3
1967	-2
1968	-1

Années calendrier Grégorien (N)	Années calendrier Universel Terrestre (M) (le 21 juin de l'année N cal. G.)
<b>1969</b>	<b>1</b>
1970	2
1971	3
1972	4
1973	5
1974	6
1975	7
1976	8
1977	9
1978	10
1979	11
1980	12
1981	13
1982	14
1983	15
1984	16
1985	17
1986	18
1987	19
1988	20
1989	21
1990	22
1991	23
1992	24
1993	25
1994	26
1995	27
1996	28
1997	29
1998	30
1999	31
2000	32
2001	33
2002	34
2003	35
2004	36
2005	37
2006	38
2007	39
2008	40
2009	41
2010	42
2011	43
2012	44
2013	45
2014	46
2015	47
2016	48
2017	49

Années calendrier Grégorien (N)	Années calendrier Universel Terrestre (M) (le 21 juin de l'année N cal. G.)
2018	50
2019	51
2020	52
2021	53
2022	54
2023	55
2024	56
<b>2025</b>	<b>57</b>
2026	58
2027	59
2028	60
2029	61
2030	62
2031	63
2032	64
2033	65
2034	66
2035	67
2036	68
2037	69
2038	70
2039	71
2040	72
2041	73
2042	74
2043	75
2044	76
2045	77
2046	78
2047	79
2048	80
2049	81
2050	82
2051	83
2052	84
2053	85
2054	86
2055	87
2056	88
2057	89
2058	90
2059	91
2060	92
2061	93
2062	94
2063	95
2064	96
2065	97
2066	98

Années calendrier Grégorien (N)	Années calendrier Universel Terrestre (M) (le 21 juin de l'année N cal. G.)
2067	99
2068	100
2069	101
2070	102
2071	103
2072	104
2073	105
2074	106
2075	107
2076	108
2077	109
2078	110
2079	111
2080	112
2081	113
2082	114
2083	115
2084	116
2085	117
2086	118
2087	119
2088	120
2089	121
2090	122
2091	123
2092	124
2093	125
2094	126
2095	127
2096	128
2097	129
2098	130
2099	131
2100	132
2101	133
2102	134
2103	135
2104	136
2105	137
2106	138
2107	139
2108	140
2109	141
2110	142
2111	143
2112	144
2113	145
2114	146
2115	147



## **ANNEXE 3 - Crédo**

Nous ne sommes plus comme les dinosaures  
qui ne pourraient que disparaître  
avec la prochaine météorite venant percuter la Terre,  
ou avec la Terre et l'inflation du Soleil...



L'EXISTENCE  
d'aucun être vivant  
n'est prévalente  
à celle d'un autre.



## PILIERS DU MONDE CONNU

aux alentours de 0057 cal. U.T. (2026 cal. Grégorien)

Pour l'Univers composé de  
MATIERE et ENERGIE dans l'ESPACE-TEMPS :

Rien ne se perd, rien ne se crée, tout se transforme  
*(1er principe de la thermodynamique)*

en tendant spontanément vers un équilibre,  
*(2ème principe de la thermodynamique)*

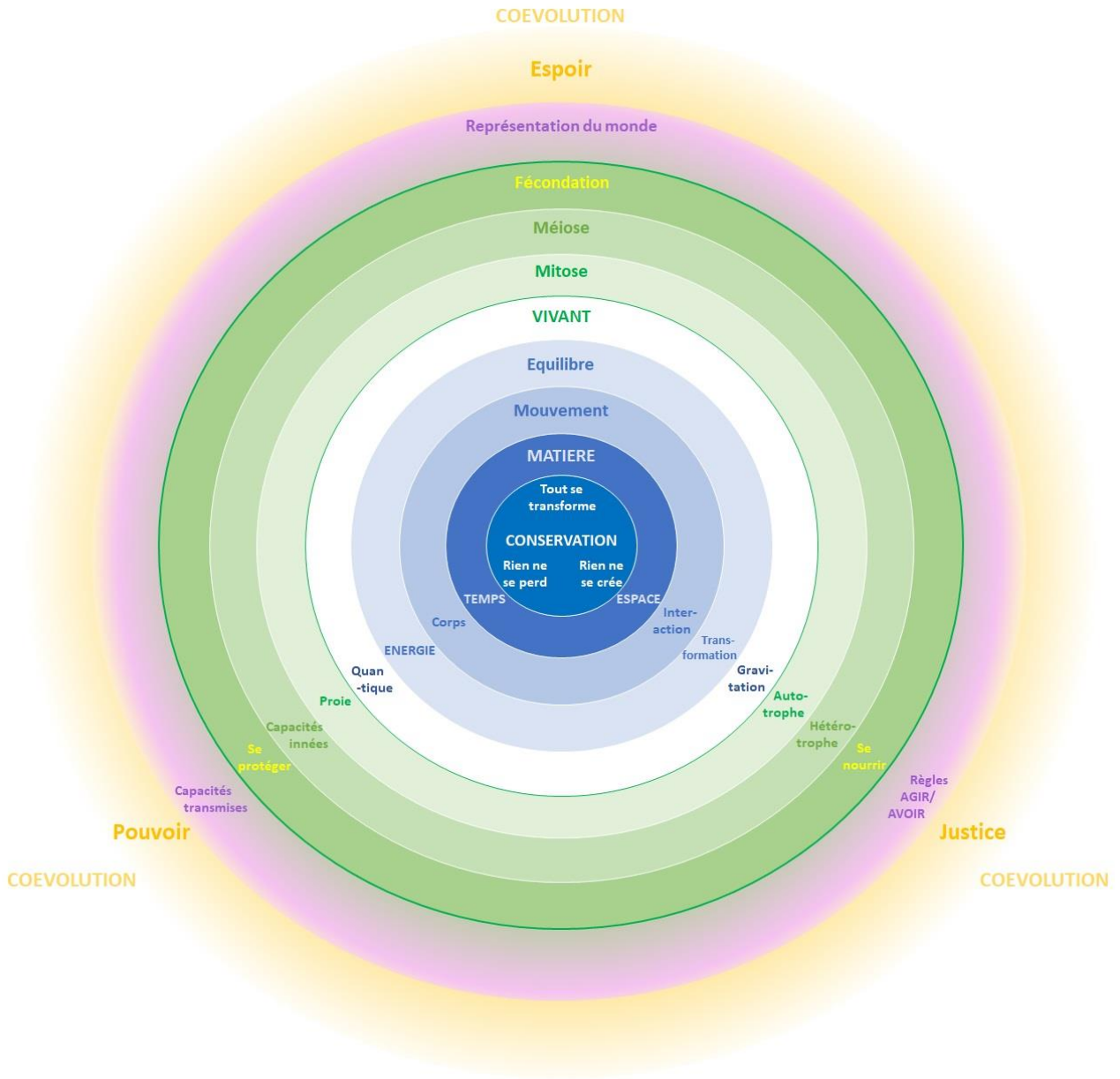
s'y opposent,  
en construisant dans la MATIERE  
et en la mettant en mouvement,

la GRAVITATION

... et le VIVANT.

## VIVANT – EGALITE (AGIR/AVOIR) – PERENNITE

- Monde connu:
  - Conservation (axiome : 1er principe thermodynamique) : Rien ne se perd / Rien ne se crée / Tout se transforme
  - Univers connu : TEMPS / ESPACE (le vide) / MATIÈRE
  - MATIÈRE : Corps / Interactions (liées à la nature du corps) / Mouvements (ENERGIE)
  - ÉNERGIE : Fixe (potentielle) / Mouvement / Interagir-Transfert d'énergie entre corps
  - Transformation (2ème principe thermodynamique): Différences d'énergies / Transition / Équilibre des énergies
  - Interactions : Quantiques (liées aux particules élémentaires de la MATIÈRE) / Gravitation (ESPACE-TEMPS) / VIVANT
  - Être vivant : Se protéger / Se nourrir / Se reproduire (vivre son caractère sexué)
  
- Les êtres vivants:
  - Se protéger : Proie (le vivant est nourriture du vivant) / Capacités innées / Coévolution
  - Se nourrir : Autotrophe (matière non vivante) / Hétérotrophe (prédateur) / Coévolution
  - Se reproduire : Mitose / Méiose / Fécondation-Coévolution (entomogamie,...)
  - Reconnaissance : Biologique / Culture / Identité
  - Relations vivantes : Famille-Territoire / Amis-Soutiens / Cohabitants
  - Sentiment : Amour / Amitié / Neutre
  - Confiance : Fort / Confiant / Fasciné-Effrayé
  - Point de vue : Moi / Ma réalité / L'Universel
  - Language : Intime / Familier / Neutre
  - Capacité intellectuelle : Description / Projection-Anticipation / Fantastique-Poésie
  - Capacité technique : Décrire / Construire / Anticiper-Imaginer
  - Pragmatisme : Utile / Plaisir / Rêve (Transcendance)
  - Spiritualité : Idéalisme (intime-religions) / Déterminisme (physique connue) / Vide-chaos (absence de cohérence)
  - Élan vital (résonance du cœur): Pouvoir (préserver ce qui est acquis) / Justice (équité absolue) / Espoir (de construire un chemin pérenne)
  
- Cohabitation :
  - Culture : Capacités transmises / Règles AGIR-AVOIR / Représentation du monde (valeurs, peurs, mystères, croyances)
  - Organisation : SAVOIR (Biosphère finie) / AGIR / AVOIR
  - Biosphère finie : "Rocher" habitable (Planète, base spatiale) / Terre-Mer-Ciel (solide/liquide/gaz) / Espace
  - SAVOIR : Connaissances / Compétences (outils) / Inconnu (frontière du SAVOIR, mystères, croyances)
  - AGIR: S'entraîner / Réaliser / Transmettre-Recherche (Se dépasser)
  - AVOIR: Besoin / Valorisation / Respect
  - Propriété : Privé (usage exclusif) / Public (usage partagé, régulé) / Vierge (à personne)
  - Exigences : Sécurité / Réussite / Gloire
  - Responsabilités : Fonctionnelle-Basique / Devoir / Initiative
  - Priorités : Notre nature (les êtres vivants) / Nos outils / Notre avenir



VIVANT – EGALITE (AGIR/AVOIR) – PERENNITE

## Pour la vie

Vivant, notre nature, identique.

S'appuyer sur ce qui est fixe et solide à l'intérieur de sa maison,  
pour prendre le temps de digérer, de décrire le monde en famille,  
et de s'entraîner afin d'être prêt à l'action.

Égaux malgré nos différences, nos cultures modelées dans un contexte.  
Partager et se comprendre avec ses amis pour grandir,  
pour construire avec confiance le voyage de la vie,  
les mouvements vivants à l'interface des terres, des mers et du ciel.

Pérennité, partenaires, la vie ne s'arrêtera pas.  
Rencontrer l'étranger pour se dépasser,  
comprendre l'inconnu, fascinant et effrayant,  
et projeter à l'extérieur, à travers le vide de l'espace,  
la nouvelle vie adaptée à son nouvel environnement.

Un arbre qui tombe fait plus de bruit que la forêt qui pousse,  
cet arbre mort devenant lui-même une nouvelle oasis de vie...

## Sortir de sa coquille

Le long de la rivière  
Coulent des rhétoriques.  
Était-ce une prière,  
Ou des jeux érotiques ?

"Je pense à plein de choses  
Pour aider la Terre..." ;  
Un frémissement de l'air,  
Une main qui se pose,

Cette envolée suspend ;  
"... nécessaires." dit l'enfant,  
Tout entier plein de vie

Marche-t-iel vers l'infini.  
Là-bas sur la bordure,  
Attend-elle, l'Aventure ?

## Litanie contre la peur du Bene Gesserit

Frank Herbert, Dune, 1965

« Je ne connaîtrai pas la peur car la peur tue l'esprit.

La peur est la petite mort qui conduit à l'oblitération totale.

J'affronterai ma peur.

Je lui permettrai de passer sur moi, au travers de moi.

Et lorsqu'elle sera passée, je tournerai mon œil intérieur sur son chemin.

Et là où elle sera passée, il n'y aura plus rien.

Rien que moi. »

## Le chemin est la vie

Forces de l'Univers  
Permettant l'existence,  
Chantent en nous ce Mystère  
Et résonnent en puissance,

Pour aimer chaque instant  
Ce chemin que je suis,  
A aimer pour la vie  
Le chemin chaque instant.

De votre immanence  
En vous j'ai confiance,  
Car alors disparaître

Ne serait qu'un paraître.  
Foissonnent sans frontières,  
Forces de l'Univers !

## La Résilience

*(Exemple de ré-écriture de l'hymne national français - la Marseillaise,  
à chanter sur le même air de musique)*

Allons les enfants de la Vie,  
Chaque jour est une gloire à fêter !  
Restons droit face aux tyrannies  
Toujours fiers de se relever,  
La victoire des vivants est la paix.  
Entendez-vous dans les campagnes  
le bruissement de la vie qui s'ébat ?  
Elle foisonne jusque dans nos pas,  
dans les villes, et maintenant dans l'espace !

La vie ne s'arrêtera pas !  
Les cœurs à l'unisson,  
chantons, dansons !  
Face au plus dur,  
La vie ne s'arrêtera pas !

VIVANT – EGALITE (AGIR/AVOIR) – PERENNITE

## Je suis...

Je suis un processus dynamique de construction et d'animation de la matière, qui, telle une rivière, se renouvelle continuellement en digérant et en intégrant son environnement, et dont le principe source de l'Univers est un mystère pour l'espèce humaine.

Enfant d'une chaîne continue d'êtres vivants depuis des cellules originelles, je suis plus que semblable par nature à tous les êtres vivants, mais de la même famille.

Je suis moi-même un potentiel point de départ de la vie de demain, ma vie pouvant fusionner avec celle d'un autre pour donner naissance à un nouvel être vivant, que j'accueillerais alors dans un foyer protecteur et à qui je transmettrais l'état de mon savoir.

Face aux épreuves, je laisse dans l'instant s'exprimer la puissance essentielle de mes émotions pour me protéger. L'instant de l'agression passé, je demande de l'aide pour que justice soit rendue, pour guérir mes blessures et prendre le recul nécessaire afin que la puissance éveillée de protection... ne se transforme en destruction.

Lorsque je me perds, j'ose me servir des outils que j'ai hérités pour en inventer de nouveaux et construire mon propre chemin, en partageant ce que j'ai appris sans l'imposer aux autres. Quand mes dernières heures seront venues, je rendrai la main à ce principe originel pour qu'il transforme ma vie dans son nouvel état.

Je suis donc je peux penser... mais je peux aussi ne pas le faire. Je suis mon corps, mes interactions, mon mouvement.

**Je suis vivant.e.**



Si les oiseaux ont des ailes pour voler,  
la capacité intellectuelle que la vie a construite,  
que les êtres humains n'ont pas décidé d'avoir,  
qui serait là quelle que soit notre organisation  
(communiste, capitaliste, anarchique,...),  
quelles que soient nos croyances ou religions,  
ouvre de manière incroyable l'opportunité à la vie  
d'envisager de ne plus disparaître  
avec un caillou de passage qui viendrait percuter la Terre,  
ni même avec la disparition de la Terre avec son soleil...

Nous sommes simplement chanceux  
d'avoir eu le temps de nous "réveiller à l'intelligence",  
d'avoir atteint ce niveau technologique  
sans qu'aucun événement catastrophique  
planétaire ou spatial n'interrompe notre développement,  
voire n'anéantisse définitivement la vie commencée sur Terre,  
d'être aujourd'hui dans un contexte spatial très calme,  
et qu'il nous reste pas loin d'un milliard d'années  
avant la fin de notre étoile...

Si le principe à l'origine de notre capacité à exister reste un mystère,  
il n'en reste pas moins,  
à la vue des trois milliards d'années d'existence de la vie sur Terre,  
que l'hypothèse la plus probable est que...

La vie ne s'arrêtera pas

